



PROCESSO SELETIVO 2010 / I

BOLETIM DE QUESTÕES

INGLÊS

INSTRUÇÕES AO CANDIDATO

1. Este é o BOLETIM DE QUESTÕES da Prova, o qual contém as Partes I e II, a saber:
Parte I – REDAÇÃO.
Parte II – 50 QUESTÕES OBJETIVAS das seguintes disciplinas: Língua Portuguesa (06), Matemática (06), Física (06), Biologia (06), Química (06), História (06), Geografia (06), Literatura (04) e Língua Estrangeira (04).
2. Verifique se este BOLETIM está completo e se o mesmo corresponde à LÍNGUA ESTRANGEIRA de sua opção. Em caso de divergência, comunique imediatamente ao fiscal.
3. Além deste BOLETIM, você receberá o CARTÃO-RESPOSTA e a FOLHA DE REDAÇÃO, os quais estão devidamente identificados com seu nome e número de inscrição. Confira, cuidadosamente, o material recebido e, em caso de divergência, comunique imediatamente ao fiscal.
4. A FOLHA DE REDAÇÃO é o espaço destinado para o desenvolvimento da mesma. Utilize, se necessário, outros espaços para rascunho.
5. Não destaque qualquer folha do grampo. Não identifique, quer com seu nome, quer com seu número de inscrição ou de outra forma, qualquer folha destinada às suas respostas. Escreva com letra bem legível, evitando rasuras. Use caneta esferográfica azul ou preta.
6. Para cada uma das QUESTÕES OBJETIVAS são apresentadas quatro alternativas, classificadas com as letras “A”, “B”, “C” e “D”. Só uma corresponde ao quesito proposto. Marque uma alternativa somente. A marcação de mais de uma anula a questão. As instruções para preenchimento do CARTÃO-RESPOSTA estão indicadas no mesmo. Observe a única maneira correta apresentada. Utilize caneta esferográfica azul ou preta.
7. Ao final da prova, dirija-se ao fiscal para entregar todo o material recebido: o BOLETIM DE QUESTÕES, o CARTÃO-RESPOSTA e a FOLHA DE REDAÇÃO. A devolução do material é de sua inteira responsabilidade. Em seguida, assine a lista de frequência na linha correspondente ao seu nome.
8. O tempo total de prova é de 05 (cinco) horas.
9. Mantenha a calma e a tranquilidade.

BOA PROVA!

PARTE I - REDAÇÃO

Estamos lhe apresentando dois temas para redação. Escolha **apenas um** deles para desenvolver seu texto **em prosa** (textos em verso serão anulados). Lembre-se de que você está participando de um concurso e a redação avalia seu desempenho no registro escrito da língua, portanto procure ajustar-se à modalidade adequada para a ocasião. Quanto à forma de grafar e acentuar as palavras, serão aceitas tanto a vigente até 31/12/08 quanto a que entrou em vigor em 01/01/09. Seu texto deverá ter no mínimo 12 e no máximo 30 linhas. Boa prova.

Proposta 1

Texto I

Cerca de 700 alunos da Universidade Bandeirante, campus de São Bernardo, pararam a aula da noite para perseguir, xingar, tocar, fotografar, ameaçar de estupro, cuspir. Tudo isso contra uma aluna do curso de turismo, 20 anos, 1,70m, cabelos louríssimos e olhos verdes, que compareceu à escola em um micro-vestido rosa choque, salto 15, maquiagem de balada, na quinta-feira da semana passada.

Michele Vedras (nome fictício) só conseguiu sair da escola sob escolta de cinco soldados da PM, duas mulheres inclusive, que tiveram que usar spray de pimenta para conter os mais exaltados e abrir caminho entre a massa. Vídeos do ataque circulam na rede.

(Folha de São Paulo, 30/10/09 - adaptado)

Texto II

"Sempre ando arrumada, salto alto e maquiada. Mas, desde aquela quinta-feira, não consigo mais ser como eu era. Só me visto de calça e camiseta e a maquiagem fica na gaveta."

("Michele Vedras", Folha de São Paulo, 30/10/09)

Texto III

"... No caso da estudante de turismo, ela não errou ao usar um vestido curto, pois estava exercendo o seu direito, não ofendendo ninguém com tal atitude. A reação descabida dos universitários representa os preconceitos de gênero ainda existentes, que estabelecem uma dicotomia entre a "santa" e a "prostituta" e condenam quem sai dos padrões."

(Luciana Carvalho, Folha de São Paulo, 02/11/09)

Texto IV

"Em 1977, cavalos da polícia invadem a PUC-SP, espancam e prendem centenas de alunos em repressão à UNE. Em 2009, a polícia de um ex-presidente da UNE é chamada para salvar aluna acuada por centenas de cavalos matriculados.

Concluo que o Brasil vai bem em democracia. Mas a universidade tem faltado às aulas de história."

(Flávio Mogradouro, Folha de São Paulo, 02/11/09)

Texto V

"Tenho lido a opinião de leitores e "especialistas" acerca do caso da Uniban e, para minha surpresa, só um leitor falou sobre a vestimenta totalmente inadequada utilizada em um ambiente educativo.

Após anos de ditadura militar, vivemos um momento muito confuso, no qual a maioria consegue enxergar apenas os seus direitos e não se vê obrigado a observar os seus deveres. Não podemos confundir tais conceitos."

(Fábio Mancastropo, professor e diretor de escola pública, Folha de São Paulo, 03/11/09)

Após leitura da coletânea, avalie os fatos e forme uma opinião sobre o assunto, de acordo com sua visão de mundo. Registre essa opinião em um texto em prosa, construindo argumentação para dar consistência ao seu ponto de vista.

Proposta 2

Apesar do medo

Medo todo mundo tem. Porque o medo é um sentimento natural de quem está vivo e tem a função de alerta, de avisar o organismo de um perigo ou ameaça e provocar reações de proteção. O problema é que, diferente dos animais, temos a consciência de que um dia iremos morrer.

Do medo da morte derivam muitos medos que nos acompanham desde sempre e os que habitam nossa alma nos dias de hoje. Há quem diga que a nossa é a Era dos Temores. Temos medo de tudo: do cigarro, da gordura trans, do aquecimento global, das notícias ruins, de falar com um estranho, da crise mundial, de sermos assaltados, de perder o emprego e, até mesmo, de sermos felizes. Não vamos falar aqui de medo de barata, de elevador e de avião. Nem dos eternos medos da velhice e da solidão.

Talvez você tenha outros medos, assim como eu, aqueles que são alimentados pelas inseguranças e ansiedades da vida contemporânea. Mas para todos eles o remédio é um só: enfrentar e aprender que o importante não é deixar de ter medo, mas sim tocar a vida apesar dos medos.

(Elisa Correa, Vida Simples, março de 2009 –trecho)

Após leitura do texto e reflexão sobre o assunto, construa uma redação em prosa sobre o tema "Apesar do medo".

RASCUNHO

PARTE II - QUESTÕES OBJETIVAS

LÍNGUA PORTUGUESA

Texto para as questões 1, 2 e 3

Dizem que essa história aconteceu com o Garrincha. Não tenho certeza disso, não sou especialista em assuntos esportivos, vamos supor que tenha mesmo acontecido com ele. Depois de uma partida em que o jogador fez uma sucessão de dribles absolutamente fantásticos, geniais, um repórter de campo, daqueles bem chatinhos, queria que ele explicasse com todos os detalhes como tinha conseguido isso. E o gênio do futebol, meio encabulado, explicou: *“Olha, não sei bem direito, só sei que ‘fui fundo’, ‘fui fundo’, ‘fui fundo’, ‘fui fundo’, até conseguir fazer o gol...”*.

(Liana Alves, Vida Simples, agosto de 2009-trecho)

01) A autora inicia o texto com as expressões *“dizem que..”*, *“...não “tenho certeza disso...”* e *“vamos supor que tenha mesmo acontecido..”*. Esse recurso linguístico permite avaliar os fatos narrados a seguir como

- A) Uma hipótese.
- B) Uma verdade categórica.
- C) Uma crítica.
- D) Uma relato humorístico.

02) *“...um repórter de campo, daqueles bem chatinhos...”*
“...o gênio do futebol, meio encabulado,..”

Em ambos os trechos, as informações contidas entre vírgulas

- A) Têm valor adverbial.
- B) Referem-se aos antecedentes *campo* e *futebol*, respectivamente.
- C) Têm valor substantivo.
- D) Caracterizam os substantivos *repórter* e *gênio*, respectivamente.

03) O caráter humorístico do texto reside no uso equivocado que, supostamente, Garrincha fez do verbo _____ na expressão *“fui fundo”*.

- A) Ser
- B) For
- C) Ir
- D) Vir

Texto para a questão 4

“... Sem o desenvolvimento do método científico, não teríamos os avanços tecnológicos que tanto beneficiam a humanidade. O método tornou-se uma espécie de roteiro seguro para pensar sobre todos os assuntos, não apenas para fazer pesquisas. Quem aprendeu a pensar como cientista e a usar o método científico tem um raciocínio mais enxuto e rigoroso. As perguntas são mais bem formuladas e já facilitam a busca sistemática das respostas. Não importa o assunto.”

(Cláudio de Moura Castro, Veja, 28/10/09-trecho)

04) A leitura do texto revela que ele é construído com predominância de elementos

- A) Narrativos e descritivos
- B) Dissertativos
- C) Narrativos
- D) Descritivos

Texto para a questão 5

Quem semeia...

“Você passa o tempo inteiro plantando a sua rocinha. É justo que, quando ficar no ponto de colher, você vá colher. Se Dilma for candidata, a lei determina que tem prazo em que não poderá mais ir (a inaugurações). Até lá, ela é governo.”

Luiz Inácio Lula da Silva, sobre as críticas de que Dilma estaria em campanha, ontem na Folha.

(Folha de São Paulo, 23/10/09- Frases)

05) A frase do presidente Lula é um exemplo de que é possível “dizer sem dizer”, utilizando-se imagens e figuras. Substituindo as palavras **campanha** (=plantando a rocinha), **eleição** (=ficar perto de colher) e **voto** (= você vá colher), ele diz, sem dizer, que realmente a ministra Dilma está em campanha. Essa substituição de palavras configura uma

- A) Sinestesia
- B) Prosopopéia
- C) Metáfora
- D) Metonímia

Texto para a questão 6

A diretoria da Festa de Nazaré já vai em busca de um espetáculo para substituir a queima de fogos. Provavelmente serão usados raios laser, que não oferecem riscos. Com isso, é mais uma tradição da maior procissão do Brasil que o progresso faz desaparecer. Como os carros dos fogos, as bandas militares e agora os fogos do último dia do arraial.

(O Liberal, 26/10/09)

- 06) Considerando que o Círio é um evento religioso e visualizando sua dimensão, o número de pessoas que participam desse evento – “a maior procissão do Brasil” -, apenas uma palavra do texto justifica de forma coerente e consistente o desaparecimento ou a substituição de elementos da festividade:
- A) Espetáculo
 - B) Risco
 - C) Tradição
 - D) Progresso

MATEMÁTICA

- 07) Um dos monumentos mais famosos do mundo é a torre inclinada na cidade de Pisa, na Itália. Sabe-se que atualmente sua inclinação chega a cinco graus, fazendo, então, com o solo um ângulo de 85° . Considerando que a torre mede 56 metros, qual é o comprimento da sombra que ela lança sobre o solo quando o Sol está no zênite (momento em que os raios solares são perpendiculares ao solo)?

(Use: $\text{sen}85^\circ = 0,99$; $\text{cos} 85^\circ = 0,08$ e $\text{tg} 85^\circ = 11,43$)

Fonte de informação: www.suapesquisa.com, acesso em 14/10/2009

- A) 640,08 m
- B) 64 m
- C) 55,44 m
- D) 4,48 m

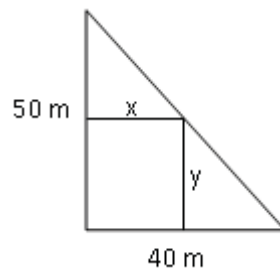


Fonte: www.hotel-turismo-guia.com

08) Um recipiente contém uma mistura de leite natural e de leite de soja num total de 180 litros, dos quais 30% são de leite natural. Quantos litros de leite de soja devem ser acrescentados a esta mistura para que ela venha a conter 25% de leite natural?

- A) 36
- B) 45
- C) 54
- D) 63

09) Num terreno, que tem a forma de um triângulo retângulo com catetos medindo 40 e 50 metros, deseja-se construir uma casa retangular de dimensões x e y como indicado na figura. Para que a área ocupada pela casa seja máxima, os valores de x e y devem ser, em metros, respectivamente iguais a



- A) 20 e 25
- B) 24 e 30
- C) 25 e 20
- D) 30 e 24

10) Um estacionamento cobra R\$3,00 pela primeira hora. A partir da segunda hora, cujo valor é R\$2,50, até a décima segunda hora, cujo valor é R\$0,50, os preços caem em progressão aritmética. Se um carro ficar estacionado seis horas nesse local, quanto gastará seu proprietário?

- A) R\$15,00
- B) R\$13,50
- C) R\$12,00
- D) R\$10,50

11) Considere as matrizes $A = \begin{bmatrix} x - 1 & -2 \\ 8 & 7 \\ -5 & 4 \end{bmatrix}$, $B = \begin{bmatrix} 1 & 4 \\ 2 & 1 \\ -3 & 2 \end{bmatrix}$ e $C = A^t \cdot B$.

Para que o determinante da matriz C seja nulo, x deve ter um valor igual a

- A) 50
- B) 30
- C) -30
- D) -50

12) Determine o raio da circunferência C_1 , cujo centro é a intersecção da reta r de equação $x - y - 3 = 0$ com a reta s de equação $x - 3y + 3 = 0$. Sabe-se também que C_1 é tangente exteriormente à circunferência C_2 de equação $x^2 + y^2 + 4x - 6y + 4 = 0$.

- A) 8
- B) 5
- C) 3
- D) 1

FÍSICA

13) Correntes elétricas fazem parte do funcionamento de nossa vida diária. Um gesto tão simples quanto ligar um interruptor para acender uma lâmpada é um testemunho de quanto a sociedade moderna depende de correntes elétricas para funcionar.

Analise as seguintes afirmativas sobre o funcionamento das lâmpadas em nossas residências e indique a única afirmativa correta:

- A) A velocidade com que os elétrons se deslocam nos fios é próxima à velocidade da luz, de modo que não percebemos atraso algum entre apertar o botão do interruptor e ver a luz acender.
- B) A corrente elétrica que faz acender as lâmpadas em nossas casas é classificada como corrente contínua.
- C) A diferença de potencial nos terminais de cada lâmpada é diretamente proporcional à potência da lâmpada.
- D) Todas as lâmpadas em uma residência são ligadas em paralelo.

14) Os moradores de edifícios utilizam uma quantidade apreciável de energia para elevar água até suas caixas d'água. Das alternativas abaixo, marque aquela que indica a quantidade de energia que mais se aproxima daquela necessária para elevar um litro de água (1 kg) a uma altura de 10 metros:

- A) A energia de movimento que uma pessoa de 50kg deve ter para saltar a uma altura de um metro.
- B) A energia usada por uma lâmpada de 50 W durante dois segundos.
- C) A energia que é liberada na queima de um litro de gasolina no motor de um carro.
- D) A energia com a qual uma manga de 1/2 kg chega ao solo após se soltar de um galho a 5 metros de altura.

15) O anúncio de um carro afirma que ele é capaz de ir de 0 a 100 km/h em 10 segundos. Comparada com a aceleração da gravidade (g) na superfície da Terra é correto afirmar que o valor da aceleração desse carro é

- A) menor que metade de g .
- B) exatamente a metade de g
- C) exatamente igual a g .
- D) maior do que g .

- 16) O livro “O Garoto que Domou o Vento” narra o caso verídico de William Kamkwamba, um garoto de então 14 anos que, estudando sozinho e utilizando sucatas, construiu um moinho de vento e com ele conseguiu gerar energia elétrica para a sua pequena aldeia no Malawi.

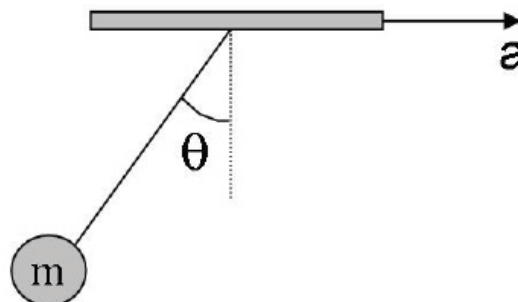


Analise as afirmativas I, II e III abaixo:

- I – A perda de energia por efeito joule não depende da intensidade da corrente elétrica.
II – Se o moinho gera 200 W de potência média e aproveita 60% da energia gerada, pode-se dizer que após uma hora de funcionamento houve desperdício de 288.000 J de energia;
III – O gerador do moinho converte uma parte da energia cinética fornecida pelo vento em energia elétrica.

Estão corretas apenas as afirmativas:

- A) I e II.
B) II e III.
C) I e III.
D) I, II e III.
- 17) Acelerômetros são dispositivos que medem a variação da intensidade e da direção da velocidade de um objeto e são componentes cada vez mais comuns em videogames, aparelhos celulares e até mesmo automóveis. Pensando nisto, um estudante resolveu utilizar um pêndulo para medir a aceleração a constante de um corpo de massa m . Sendo ele capaz de medir o ângulo θ com razoável precisão, qual a expressão que dá a aceleração do corpo (sendo g a aceleração da gravidade)?



- A) $a = g \operatorname{tg}(\theta)$
B) $a = mg \operatorname{sen}(\theta)$
C) $a = g \operatorname{cos}(\theta)$
D) $a = mg \operatorname{cotg}(\theta)$

- 18) A luz visível é a forma mais familiar de onda eletromagnética e corresponde à região do espectro eletromagnético que o olho humano consegue captar. Esta região corresponde a comprimentos de onda variando desde 390 nm, para a cor violeta, até 780 nm, para o vermelho. Considerando a velocidade da luz no vácuo igual a 300.000 km/s, é correto afirmar:
- A) A radiação ultravioleta tem frequência menor que as captadas pelos olhos humanos.
 - B) O olho humano detecta ondas eletromagnéticas com frequência máxima de 1 GHz.
 - C) Detectores de infravermelho, usados em alarmes, por exemplo, detectam frequências menores que as captadas pelos olhos humanos.
 - D) A luz branca possui comprimento de onda exatamente igual a 530 nm.

BIOLOGIA

- 19) "Em outubro último, a Real Academia Sueca de Ciências anunciou que dois pesquisadores norte-americanos e uma israelense compartilharam o Prêmio Nobel de Química de 2009, detalhando através de modelos tridimensionais, a estrutura e o funcionamento dos ribossomos, um dos mais importantes processos biológicos, sem o qual não existe vida".

(Revista Veja, 14.Out.09, p. 115 - adaptado).

As pesquisas sobre os ribossomos são importantes para o avanço do conhecimento científico, porque

- A) reforçam a hipótese da inexistência dos ribossomos nos organismos procaríotos.
 - B) evidenciam claramente na sua estrutura, a ocorrência de três subunidades de tamanhos e densidades diferentes.
 - C) são as estruturas responsáveis pela decodificação das informações contidas no DNA, em proteínas.
 - D) confirmam a localização dos códons e anticódons, respectivamente, nas subunidades maior e menor dos ribossomos.
- 20) Há pouco tempo, o Comitê Executivo da FIFA anunciou que pretende proibir a disputa de partidas oficiais de futebol em localidades acima dos 2.750 metros do nível do mar, devido às constantes reclamações das equipes procedentes das regiões mais baixas, relacionadas à vantagem natural das equipes locais, de cujos atletas o desempenho físico é, inevitavelmente, superior em relação aos visitantes. A aplicação do veto foi adiada devido à forte reação dos países andinos que ameaçaram, inclusive, boicotar as competições internacionais.
- Sobre os efeitos da altitude no desempenho físico dos atletas, é possível afirmar que**
- A) quanto maior a altitude, maior é a pressão atmosférica e mais rarefeito torna-se o ar que os atletas respiram.
 - B) no organismo de atletas não acostumados às grandes altitudes, a frequência respiratória aumenta, a frequência cardíaca acelera e aumenta a concentração de glóbulos vermelhos no sangue.
 - C) atletas que treinam em altitudes elevadas apresentam baixo rendimento quando competem ao nível do mar.
 - D) independente da altura, qualquer atleta das regiões mais baixas que esteja com bom preparo físico e fôlego em dia estará imune aos efeitos negativos da altitude.

21) A população mundial está vivendo sob a ameaça do vírus Influenza A (H1N1), causador da Gripe A, uma doença respiratória transmitida de pessoa para pessoa. Identificado inicialmente em porcos, o H1N1 sofreu diversas mutações que lhe conferiram a capacidade de vencer as barreiras intra-específicas, passando a infectar, também, seres humanos.

Como ocorre com a maioria dos vírus, o H1N1

- A) tem sua informação genética contida numa longa molécula de DNA localizada no interior do núcleo.
- B) provoca lesões graves, principalmente nos músculos, desencadeando rapidamente a morte dos indivíduos infectados.
- C) não possui organização celular e apresenta uma molécula simples de ácido nucléico envolvida por uma membrana de natureza protéica, chamada capsídeo.
- D) utilizado na produção da vacina que será aplicada na população em 2010, conferirá imunização permanente, evitando os casos de reincidência e de novos surtos da doença.

22) Ao longo dos seus quase 50 anos de vida, o astro da música pop Michael Jackson submeteu-se a várias cirurgias e tratamentos estéticos que modificaram completamente seus traços fisionômicos e a cor da pele, obrigando-o ao uso constante de chapéus, máscaras, luvas, bloqueador solar e uma série incomum de medicamentos. De origem negra, o cantor deixou três filhos menores, todos aparentemente de pele clara, cabelos lisos e traços nada semelhantes à raça paterna. Oficialmente, a mãe biológica das crianças não pertence à raça negra e apresenta as mesmas características fenotípicas dos filhos.

Comparando-se os fenótipos de Michael Jackson, seus três descendentes legais e a mãe das crianças, seria possível supor que

- A) as alterações fenotípicas resultantes dos vários tratamentos teriam sido incorporadas aos respectivos genes, no DNA das células germinativas do cantor.
- B) as crianças teriam herdado 100% dos genes maternos e nenhum gene paterno, devido à ausência completa de crossing-over no zigoto, durante a embriogênese.
- C) a ausência de características negróides nas três crianças poderia ser efeito de epistasia total exercida pelos genes maternos sobre aqueles de origem paterna.
- D) há indícios para suspeitar que Michael Jackson não fosse o pai biológico das crianças.

23) Em longa reportagem intitulada O PULMÃO INTOXICADO PELO DIESEL (Veja Especial Amazônia No. 2130, pp. 42-47, 2009), o repórter informa a existência de 260 usinas termelétricas operando em sete estados da região Amazônica, respondendo por 85% da eletricidade consumida no Amazonas, 70% no Acre e 60% no Amapá, atribuindo a elas a emissão de 6 milhões de toneladas de CO_2 na atmosfera, o principal agente causador do aquecimento global. Além disso, o custo dessa energia é muito elevado, considerando o transporte do diesel de São Paulo, Rio de Janeiro ou de países como a Índia, Venezuela e USA.

Uma alternativa ecologicamente correta, que levaria ao consumo de energia limpa e de baixo custo na região, sem conflitar com os interesses dos ambientalistas e do Governo Federal, poderia ser

- A) recorrer às fontes de energia eólica, com ampla capacidade instalada na região.
- B) utilizar o carvão vegetal como fonte de energia, considerando a abundância de matéria-prima (madeira) na região.
- C) substituir o diesel pelo gás natural, abundante na região, distribuindo-o através da rede de gasodutos já existente.
- D) fazer uso da energia solar, com instalação de painéis fotovoltaicos nos municípios de pequeno e médio porte, considerando que a média da radiação solar na região é elevada.

24) Hormônios são substâncias produzidas nos seres vivos e atuam como estimuladores ou inibidores de atividades orgânicas, controlando o crescimento e o desenvolvimento do organismo. Nos vegetais, um dos principais fitormônios é o etileno, um gás produzido por diferentes tecidos de vários órgãos das plantas, que atua como importante regulador natural dos processos fisiológicos normais, acelerando a queda de folhas, flores e frutos, induzindo a floração e estimulando a maturação dos frutos. Na indústria de exportação de frutos, por exemplo, uma importante aplicação prática das propriedades do etileno ocorre durante o armazenamento dos frutos, onde sempre é desejável retardar o seu amadurecimento.

Com esse objetivo, as câmaras de armazenamento devem ser mantidas, rigorosamente, com

- A) elevada taxa de CO_2 , um gás antagônico ao etileno, além da taxa reduzida de O_2 e baixa temperatura.
- B) elevada taxa de O_2 e baixa temperatura, dois fatores que inibem o etileno.
- C) baixa temperatura e taxas elevadas de O_2 e CO_2 .
- D) taxa reduzida de CO_2 e baixa temperatura.

QUÍMICA

25) Com relação aos hidrocarbonetos, é CORRETO afirmar que:

- A) Os alcanos são hidrocarbonetos insaturados
- B) Hidrocarbonetos aromáticos são moléculas cíclicas com pelo menos uma ligação tripla
- C) Na fórmula do 2-metilbutano, existem três carbonos primários, um carbono secundário e um carbono quaternário.
- D) Os alcenos e alcinos são chamados hidrocarbonetos insaturados, pois suas moléculas não contém o número máximo possível de átomos de hidrogênio.

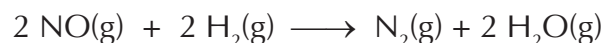
26) Analise as afirmativas abaixo e assinale a alternativa CORRETA

- I – De acordo com o modelo atômico, proposto por Niels Bohr, os elétrons, no átomo, estão confinados em certos níveis estáveis de energia (estados estacionários), nos quais não há emissão de energia.
- II – Os experimentos de Rutherford estabeleceram que os elétrons são partículas constituintes de todos os átomos.
- III – As espécies ${}_{11}\text{Na}^+$ e ${}_{9}\text{F}^-$ têm o mesmo número de elétrons, portanto são isoeletrônicas.
- IV – As partículas alfa são constituídas por dois prótons e dois elétrons.

Está(ão) CORRETA(S) :

- A) Apenas I e III
- B) Apenas II e IV
- C) Apenas I e II
- D) Apenas IV

27) O monóxido de nitrogênio, NO, formado durante o processo de combustão de combustíveis fósseis, contribui para formação de nitratos no ar poluído. É reduzido a gás nitrogênio, de acordo com a equação química representada abaixo.



A equação da velocidade para esta reação é:

$$\text{velocidade} = k [\text{NO}]^2 [\text{H}_2]$$

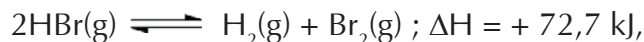
Assim sendo, podemos afirmar que :

- A) A velocidade da reação independe da concentração de H_2 .
- B) A reação é de segunda ordem em relação ao NO.
- C) Se a concentração de NO for duplicada a velocidade da reação também duplica.
- D) A reação é de ordem zero em relação ao H_2 .

28) Analisando as afirmações abaixo,

I. O número de ligações covalentes formado por um átomo é sempre igual ao número de elétrons desemparelhados no átomo isolado em fase gasosa.

II. Considerando o equilíbrio



se aumentarmos a temperatura do sistema, o mesmo se deslocará no sentido da reação direta.

III. Isótopos são átomos que apresentam o mesmo número atômico, mas com números de massa diferentes.

IV. Uma solução de concentração igual a 1,0 ppm, significa que a mesma contém 1,0 g de uma substância em uma amostra que tem massa total de $1,0 \times 10^6 \text{g}$.

Estão corretas:

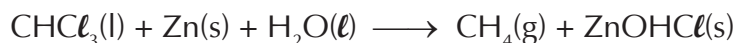
- A) I, II e III.
- B) II, III e IV.
- C) I, II e IV.
- D) I, II, III e IV.

29) As baterias de automóveis, conhecidas como baterias de chumbo-ácido, possuem eletrodos de chumbo e de óxido de chumbo, imersos numa solução aquosa de ácido sulfúrico (H_2SO_4). Considerando apenas a primeira etapa da ionização do H_2SO_4 , o pH de uma solução, a 25°C , que contém 1,176 g desse ácido em 1,0 litro da solução será:

Dados: Massas molares (g/mol): H = 1; O = 16; S = 32
Adote: $\log 1,2 = 0,08$

- A) 6,50
- B) 5,65
- C) 4,58
- D) 1,92

30) Um dos processos de obtenção do metano (CH_4), um gás que pode ser usado em células a combustível, está representado abaixo, por meio da equação química não balanceada:



Quando 50,0 g de clorofórmio reagem com 100,0 g de zinco e água em excesso, são obtidos 6,0 g de metano, portanto, nessas condições, o rendimento percentual do processo é aproximadamente igual a:

Dados: Massas molares (g/mol): H = 1; C = 12; Cl = 35,5; Zn = 65

- A) 52,0
- B) 73,2
- C) 89,5
- D) 95,8

HISTÓRIA

31)

“Durante o Império, o prefeito de Roma, Pedânio Segundo, foi assassinado por um de seus escravos mais próximos. Uma antiga lei ordenava que todos os escravos sob o mesmo teto fossem sacrificados. E eram quatrocentos, incluindo mulheres e crianças. O jurista Cassio defendeu a execução de todos. Dizia ele: ‘quem será protegido por sua dignidade, se ela não ajudou ao prefeito da cidade de Roma? Quem será protegido pelo número de escravos, se os quatrocentos de Pedânio Segundo não o auxiliaram?’ A plebe de Roma revoltou-se e tentou impedir a execução: ‘uma multidão ameaçava com pedras e paus. Mas Nero censurou o povo e mandou cercar com soldados todo o caminho que conduziria os condenados ao suplício’.”

(Adaptado de GUARINELLO, Norberto Luiz. Escravos sem senhores: escravidão, trabalho e poder no Mundo Romano. Rev. Bras. Hist. vol.26 n.º.52 São Paulo Dec. 2006.)

Considerando a narrativa acima e o longo processo de expansão romana é correto indicar que:

- A) A maioria dos moradores possuía “dignidade”, o que não poupou Pedânio do assassinato. Daí a defesa do jurista: somente a posse de muitos escravos protegeria os senhores.
- B) Escravos, libertos e livres eram iguais perante a lei, por isso “Nero censurou o povo” e submeteu ao suplício tanto os escravos de Pedânio quanto os plebeus a eles solidários.
- C) Com a expansão iniciada no Império e o aumento do número de cativos, cada morador de Roma tinha ancestrais escravos e libertos. Portanto, compartilhavam “dignidades”.
- D) Escravos e livres construíram relações de amizade, respeito e consanguinidade na sociedade romana, o que explica o apoio da plebe aos escravos de Pedânio, condenados à morte.

32) *“(...) E as principais bases que os Estados têm, sejam novos, velhos ou mistos, são boas leis e boas armas. (...) não podem existir boas leis onde não há armas boas, e onde há boas armas convém que existam boas leis (...).(...) As forças com que um príncipe mantém o seu Estado são próprias ou mercenárias, auxiliares ou mistas. As mercenárias e auxiliares são inúteis e perigosas (...) não são unidas aos príncipes, são ambiciosas e indisciplinadas (...).”*

MAQUIAVEL, Nicolau. O Príncipe. São Paulo: Abril Cultural, 1979. P. 49. (Os Pensadores).
O Príncipe, obra escrita de 1513 a 1516, foi publicada postumamente, em 1532

A partir das informações apresentadas acima, é correto considerar que:

- A) Ao príncipe caberia conservar seu Estado mediante o recurso da guerra travada por soldados mercenários, pois as armas seriam “as principais bases que os Estados têm”.
- B) A obra referida é uma análise política sobre como deve agir um soberano perante um governo já estabelecido ou a conquistar. Daí a alusão às “boas leis” e às “boas armas”.
- C) Para Maquiavel, nas repúblicas democráticas, os conflitos deveriam ser controlados e regulados pelo príncipe e suas forças mais leais: as mercenárias e as auxiliares.
- D) O pensamento de Maquiavel respaldou-se na ruína imposta à Itália por outras nações no século XV. Devido a isso, defendia a organização de Estados dissociados da guerra.

33)

Na noite de 16 para 17 de outubro Batista Campos foi preso e remetido ao Rio de Janeiro. Três dias depois, a Junta de Governo informou a Greenfell que a prisão não comportava tantos presos e pediu que ele levasse parte dos presos para uma embarcação. Dia 21 foi removido um total de 256 prisioneiros para os porões de uma embarcação. Os prisioneiros eram soldados, milicianos, civis. Nenhum branco: tapuios, pardos, negros. São encerrados no porão com espaço de 30 palmos de comprimento, 20 de largo e 12 de alto. As escotilhas são fechadas, deixando-se aberta apenas uma pequena fresta para a entrada de ar [...]. No dia 22 quando se correu a escotilha do navio, o que se viu foi um amontoado de corpos dilacerados.

(Adaptado de FREITAS, Décio. A miserável revolução das classes infames. Rio de Janeiro: Record, 2005.p., 58.)

O trecho acima está relacionado a um fato constitutivo do tenso processo de incorporação do Pará ao nascente Império do Brasil, acontecido nos porões de uma embarcação que marcou profundamente o imaginário dos habitantes da província. O fato foi:

- A) A Tragédia da Fragata Campista
- B) A Tragédia da Corveta Defensora
- C) A Tragédia do Brigue Palhaço
- D) A Tragédia da Charrua Carioca

34)



Im.1: “Sopona, o orixá dos iorubanos que tinha o poder de espalhar a varíola e proteger os devotos contra seus estragos.”

Im. 2: “O orixá iorubano chegou no Brasil junto com escravos(...). Passou a ser mais conhecido como Omolu ou Obaluaiê.”

(CHALHOUB, Sidney. Cidade febril: cortiços e epidemias na Corte imperial. São Paulo: Cia. das Letras, 1996. P. 158)

“Em 1904, os médicos conseguiram o seu melhor resultado em um século de serviço de vacinação: 87.711 pessoas vacinadas (...). Considerando que a população da cidade do Rio, em 1906, era igual a 811. 443 habitantes, 108,09 pessoas foram vacinadas por mil habitantes no ano da revolta. Ou seja, o motim ocorreu quando o serviço estava vacinando como nunca conseguira antes.(...)”. (Idem, ib.. Pp. 161-2. Adaptado)



As imagens e o texto referem-se às seguintes motivações da revolta da vacina:

- A) Ao elevado número de vacinados pelo serviço de vacinação do Rio de Janeiro, que levou à inquietação de moradores, e o fato de muitos destes serem adeptos de Omolu, orixá da varíola.

- B) A “devoção” a Obaluaiê, comparado a São Benedito - “Santo Negro” - , e o sucesso da vacinação junto aos moradores pobres da capital federal, ao longo do século XIX.
- C) A repressão aos cultos afro-brasileiros, expressivos no Rio de Janeiro, e a ausência de vacinação contra a varíola, ceifadora de muitas vidas.
- D) As celebrações a Obaluaiê, orixá dos caminhos, e comparado ao diabo judaico-cristão, e a inoquidade da vacina contra as bexigas.

35) CORREIO DO POVO.COM.BR

28/09/2009 23:19 - Atualizado em 28/09/2009 23:20
Ato homenageia operário morto pela ditadura militar.

Virgílio Gomes da Silva comandou o sequestro do embaixador norte-americano Charles Burke Elbrick.

Virgílio Gomes da Silva, morto pela ditadura militar, foi homenageado [...] no Sindicato dos Químicos de São Paulo e Região. Conhecido pelo codinome Jonas, o operário comandou o sequestro do embaixador norte-americano Charles Burke Elbrick. A liberdade do embaixador foi trocada pela deportação de um grupo de presos políticos.

<http://www.correiodopovo.com.br/Noticias/?Noticia=33051> Acessado em 26/10/2009 às 13:04

Considerando o documento acima e o contexto histórico a que se refere, pode-se afirmar que:

- A) O movimento ao qual Virgílio Gomes estava vinculado era a Guerrilha do Araguaia, em que professavam a teoria do foco, fazendo a revolução da cidade para o campo e acreditavam que com os sequestros de embaixadores estrangeiros atingiriam duramente os representantes do capitalismo.
- B) A clandestinidade mantinha a identidade do militante incógnita, como forma de assegurar a sua integridade e possibilitar a mobilidade para cumprimento das missões delegadas pelo grupo ao qual estava vinculado, levando-o a construir uma nova identidade para a sua ação política, como Virgílio Gomes, codinome Jonas.
- C) A Ditadura Militar constituiu um forte aparelhamento repressivo para combater e reprimir as contestações às suas ações democráticas, como o DOI-CODI, grupo paramilitar financiado pelos empresários paulistas e diretamente ligado à Federação das Indústrias Químicas de São Paulo.
- D) Militantes engajados, como Virgílio Gomes, optaram pela negociação política amigável com os militares, trocando os embaixadores estrangeiros sequestrados pela libertação de comunistas presos. Outra ação política desses grupos negociadores eram os assaltos a bancos como forma de contribuição dos banqueiros para o financiamento da guerrilha.

- 36) Em novembro deste ano, comemorar-se-ão 20 anos da queda do Muro de Berlim, que dividia a Alemanha entre o capitalismo e socialismo. A derrubada do muro sela a reaproximação das “Alemanhas” e representa um símbolo do fim da Guerra Fria. Considerando esse enunciado, é correto afirmar que:
- A) A celebração dos 20 anos da queda do Muro de Berlim deve-se à reaproximação alemã com a sua identidade nacional de cunho socialista.
 - B) A construção do Muro de Berlim objetivava assegurar a divisão da Alemanha entre E.U.A, França, Inglaterra e Rússia ao término da Guerra Fria.
 - C) A queda do Muro do lado capitalista foi saudada pelas promessas de liberdade do jugo das relações capitalistas de trabalho e da propriedade privada.
 - D) A Guerra Fria constituiu-se no conflito entre socialismo e capitalismo e a queda do Muro foi considerada símbolo da desintegração da influência socialista soviética na Europa.

GEOGRAFIA

- 37) “As transformações vivenciadas pela Amazônia nas últimas décadas estabeleceram uma diversidade de formas espaciais.(...) como a urbanização do território.(...) necessidade que tem conduzido a que as empresas produzam o seu próprio espaço urbano- as company towns – cidades criadas pelas empresas para viabilizar os projetos econômicos.”
- TRINDADE JR,Saint Clair e ROCHA,Gilberto de Miranda (Org).Cidade e empresa na Amazônia:gestão do território e desenvolvimento local.Belém: Paka tatu, 2002.p 11 e 18.

Sobre as características específicas do tipo de núcleos urbanos destacados no texto, é verdadeiro afirmar que estes

- A) possuem padrões de urbanização idênticos aos dos demais núcleos do contexto regional, que foram definidos durante o processo de produção e/ou organização do espaço, tendo os mesmos surgido em função da prática de uma atividade econômica,a exemplo do extrativismo vegetal, sendo a maioria destes de padrões do tipo várzea-rio.
- B) tiveram surgimento espontâneo, possuindo concepção urbanística que os torna abertos, aceitando entre seus moradores “atores” sociais não envolvidos nos projetos aos quais estão vinculados. Tal fato acontece principalmente no Núcleo de Carajás, muito procurado para moradia, devido à excelente qualidade de vida que oferece à sua população.
- C) representam um novo tipo de gestão e (re) organização do espaço local e regional, uma vez que, como integrantes das empresas e/ou projetos, centralizam suas decisões, tendo recursos financeiros,concentrando grande porcentual dos trabalhadores com maior capacitação profissional dos projetos e/ou empreendimentos aos quais se vinculam.
- D) quase sempre possuem vínculos restritos, sejam eles administrativos, políticos ou financeiros, com os projetos e / ou empreendimentos, sendo estes núcleos administrados pelas prefeituras dos municípios onde se localizam, como é o caso do Núcleo de Vila dos Cabanos, que é totalmente administrado pela Prefeitura de Barcarena.

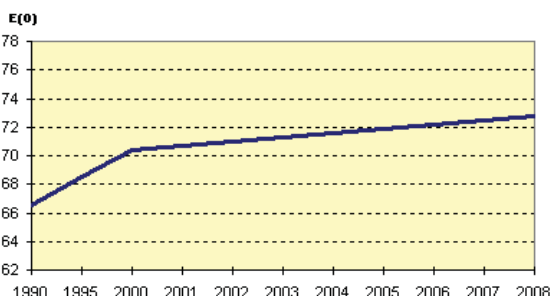
- 38) "A expansão da fronteira agrícola e o desflorestamento na Amazônia Legal ocorrem no contexto da regionalização da agricultura brasileira em seguida à industrialização acelerada a partir da década de 50 e, mais recentemente, com tentativas de adaptação do Brasil à globalização da economia.(...) Na região conhecida como "Arco de Desmatamento", que se estende do Maranhão até Rondônia, ocorrem as mais elevadas taxas de desflorestamento anual evidenciadas para a Amazônia, e medidas urgentes devem ser tomadas para evitar a perda dos recursos naturais dessa estratégica região."
VIEIRA, Ima Célia Guimarães. Um programa de C&T para o Arco do Desmatamento da Amazônia.
Disponível em: www.jornaldaciencia.org.br. Acessado em 19/10/2009.

Neste contexto é correto afirmar que

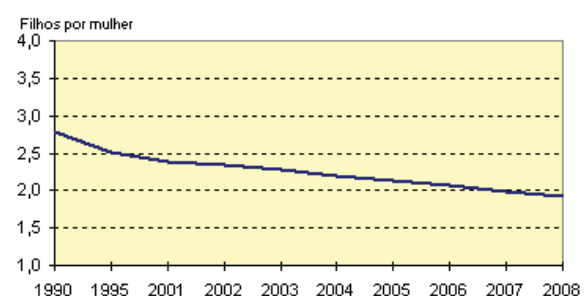
- A) grupos de produtores de diferentes regiões do país vêm ocupando terras públicas para o desenvolvimento de atividades agropecuárias e provocando elevadas taxas de desflorestamento anuais, estando na Amazônia Oriental as áreas mais degradadas, em especial no sul e sudeste do Pará.
- B) o surgimento de áreas alteradas/degradadas está diretamente relacionado com o processo de ocupação humana na região. Durante séculos, o homem vem interferindo na floresta, seja para explorar madeira ou produtos florestais não madeireiros, seja para praticar a agricultura tradicional de corte, queima e roçado, atividade que mais colabora para a degradação atual da floresta e a pecuária extensiva.
- C) o rigor no cumprimento do código florestal e de outras ações públicas que regulamentam o uso dos recursos naturais e estabelecem restrições ao uso das áreas de Reserva Legal e Áreas de Preservação Permanente nas propriedades justificam as estimativas recentes do Instituto Nacional de Pesquisas Espaciais (Inpe) mostrarem que têm ocorrido reduções de grande amplitude na degradação florestal da área citada.
- D) nos últimos anos, o governo e a iniciativa privada têm proposto a expansão do plantio mecanizado de grãos, em especial a soja, o milho e o arroz, como alternativa de aproveitamento das áreas alteradas na Amazônia, fato extremamente favorecido pela alta fertilidade dos solos, não só os de várzea, como também os de terra firme.

- 39) Os gráficos abaixo representam tendências que nas últimas décadas vêm alterando significativamente o perfil da sociedade brasileira. A partir da análise dos mesmos e dos seus conhecimentos geográficos é verdadeiro afirmar que entre essas tendências destaca-se o (a)

Esperanças de vida ao nascer- 1990-2008



Taxas de Fecundidade Total -1990-2008



- A) aumento da taxa de fertilidade da mulher brasileira, fenômeno característico das populações de nações subdesenvolvidas, onde os casais têm mais filhos como alternativa para aumentar o rendimento familiar, ocorrendo ao mesmo tempo a diminuição do índice de mortalidade infantil. No caso brasileiro, tais fatos fazem parte do cotidiano das famílias de baixa renda.
- B) aumento da longevidade da população, o que vai provocar um acelerado crescimento de parte da população inativa (idosos principalmente), consequência da eficiência das políticas públicas de assistência aos idosos, em especial no que se refere a aumentos consideráveis nas aposentadorias e pensões pagas pela Previdência Social.

- C) queda na taxa de fecundidade da mulher brasileira, que a cada ano tem menor número de filhos, fato que em parte é atribuído à difusão do uso de métodos contraceptivos e à maior participação da mulher no mercado de trabalho e aumento das perspectivas de viver mais ao nascer, mostrando que o perfil de nossa população está mudando.
- D) estabilidade no que diz respeito à expectativa de vida do brasileiro, que nos últimos dezoito anos se mantém na faixa entre quarenta e cinquenta anos, acompanhando uma tendência existente também na população mundial.
- 40) Um componente fundamental da dinâmica demográfica no território brasileiro é o movimento migratório, que vem sofrendo significativas mudanças nos últimos anos: há uma reorientação dos fluxos interregionais. Neste contexto é verdadeiro afirmar que:
- A) as ações econômicas e políticas de poucos homens e empreendimentos, assim como a ação do Estado, definiram uma nova geografia, um novo território, com um vetor migratório apontado para o norte do país, que tem características inversas ao antes instalado, uma vez que apresenta um interior mais povoado e mais dinâmico economicamente do que as metrópoles do Centro-sul, que hoje constituem áreas de repulsão populacional.
- B) as intensas correntes migratórias de nordestinos para o Centro-sul do país, em especial para São Paulo, que continua sendo o principal polo de atração dos deslocamentos inter regionais, ocorrem devido a forte industrialização do Estado e sua capital, o que torna fácil a obtenção de emprego pelos migrantes, geralmente sem qualificação profissional.
- C) no caso amazônico, as políticas do governo federal de estímulo à migração em direção à região, com o pretexto de levar “homens sem terra para a terra sem homens”; os assentamentos de agricultores em projetos de reforma agrária, a exemplo das “agrovilas”; e, nos últimos anos, a expansão das fronteiras econômicas, são fatores que colaboraram para a atração populacional à região.
- D) durante o processo de formação territorial do país, o Nordeste sempre foi uma área de repulsão populacional, fato relacionado exclusivamente a fatores naturais, como as prolongadas estiagens que assolam grande parte da região, o chamado “polígono das secas”, que se estende até o norte de Minas Gerais. As principais levas de nordestinos ainda hoje dirigem-se especialmente para Brasília, devido a facilidade de obtenção de trabalho na construção civil.
- 41) Um dos principais agentes estimuladores das relações econômicas capitalistas do atual contexto mundial são as corporações globais, a exemplo das empresas multinacionais, como a Nike. Sobre as características dessas empresas é verdadeiro afirmar que:
- A) são transnacionais, ou seja, o capital das mesmas não possui pátria, sendo que estas atuam exclusivamente no setor industrial, notadamente no setor automobilístico, como é o caso da Honda e da Volkswagen.
- B) possuem como espaço único de atuação a Ásia e a América Saxônica, fato relacionado ao desenvolvimento tecnológico de seus países como os Estados Unidos e a China, que concentram significativo número dessas empresas, principalmente nas ZEEs (Zonas Especiais de Exportação) chinesas.
- C) são competentes em gerenciar suas atividades, ao mesmo tempo, em diversos locais do espaço geográfico mundial, ou seja, sua escala geográfica de atuação é o planeta Terra, estando localizadas nos diversos continentes.
- D) dependem especialmente das políticas públicas dos países onde se fixam, sem interferências da unidade principal da empresa (matriz) e da política econômica do seu país sede.

42) “ A expressão geopolítica da água designa as rivalidades políticas sobre a repartição e a exploração dos recursos hídricos. Tais rivalidades existem não somente entre países cujos territórios são atravessados por um mesmo rio, mas também no interior de um mesmo Estado, gerando muitas vezes tensões. (...) Existem zonas hidroconflitivas em todos os continentes, mas apresentam situações mais dramáticas nas áreas onde a água é naturalmente escassa.”

(Jornal Mundo.Geografia e Política Internacional.Abril de 2009.pag 11.)

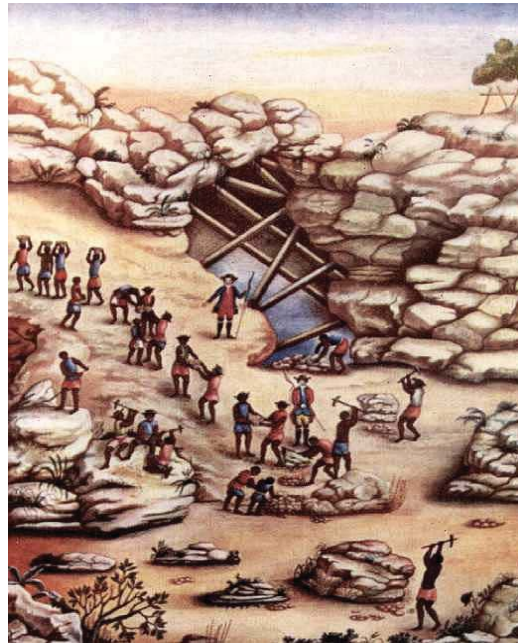
Sobre a utilização da água e as zonas hidroconflitivas, é correto afirmar que

- A) é um recurso natural essencial à vida e sua escassez é parte integrante da atual crise ambiental, fato relacionado a fatores como: desperdício, aumento da população e da poluição dos mananciais, dentre outros. Tal crise é mais intensa em áreas áridas e semi-áridas, a exemplo da região da África Central, considerada de “rivalidade hidráulica” onde o Rio Congo diminui drasticamente de volume devido a longos períodos de estiagem que lá ocorrem.
- B) sua disponibilidade repercute diretamente na qualidade de vida da população, fundamentalmente por suas derivações nos problemas da higiene e da alimentação, dentre outros, sendo estes agravados em regiões onde o recurso é escasso, como a Mesopotâmia, que é drenada pelos rios Tigre e Eufrates e cujas águas são de interesse geopolítico de vários países do Oriente Médio.
- C) devido à presença de bacias hidrográficas de grande volume d’água e mananciais livres de degradação ,além do uso racional da água, algumas regiões do mundo estão livres de tensões internacionais de origem hídrica, a exemplo do Norte do Brasil, que além dos aspectos já citados, seus rios, a exemplo do Amazonas, percorrem apenas terras brasileiras.
- D) aparece no limiar do século XXI como um recurso natural limitado e fundamental para a sobrevivência da humanidade. Provavelmente, será muito disputado no planeta neste século. Sua escassez em um grande número de países, principalmente na Europa, onde existem grandes desertos e zonas hidroconflitivas na bacia do Danúbio, poderá ser a principal causa de conflitos econômicos e até militares.

LITERATURA

43)

Tu não verás, Marília, cem cativos
Tirarem o cascalho, e a rica terra,
Ou dos cercos dos rios caudalosos,
Ou da minada serra.
Não verás separar ao hábil negro
Do pesado esmeril a grossa areia,
E já brilharem os granetes de ouro
No fundo da bateia.
Não verás derrubar os virgens matos;
Queimar as capoeiras ainda novas;
Servir de adubo à terra a fértil cinza;
Lançar os grãos nas covas.



O excerto acima, da lira III, de Marília de Dirceu, evidencia:

- A) a opção de Tomás Antônio Gonzaga pela natureza calma e amena, tipicamente arcáde;
- B) a fixação do cenário das Minas Gerais, com ênfase à natureza de “cor local”;
- C) o convite do poeta-pastor que convida Marília para a realização do amor alienado e alienante;
- D) a preocupação com o tempo, o qual, para os arcades, é passageiro, por isso precisa ser intensamente aproveitado.

44) Lido com a devida atenção, o romance Belém do Grão-Pará, de Dalcídio Jurandir, revela-se rico em metáforas. A metáfora “útero de areia”, empregada na referida narrativa, está ligada diretamente à(ao):

- A) personagem Emília, que, segundo sua própria mãe, Inácia, não é capaz de gerar em seu ventre uma criança;
- B) Isaura, que, despreparada para escolher um noivo, nunca poderá multiplicar sua descendência;
- C) figura de Libânia, que se mostra sem nenhuma função prática para a família Alcântara e, por conseguinte, para a sociedade belemense;
- D) Alfredo, que, com seu caroço de tucumã, vive momentos de alienação e não consegue aproveitar a oportunidade que lhe é dada de estudar em Belém.

45)



imagem 1

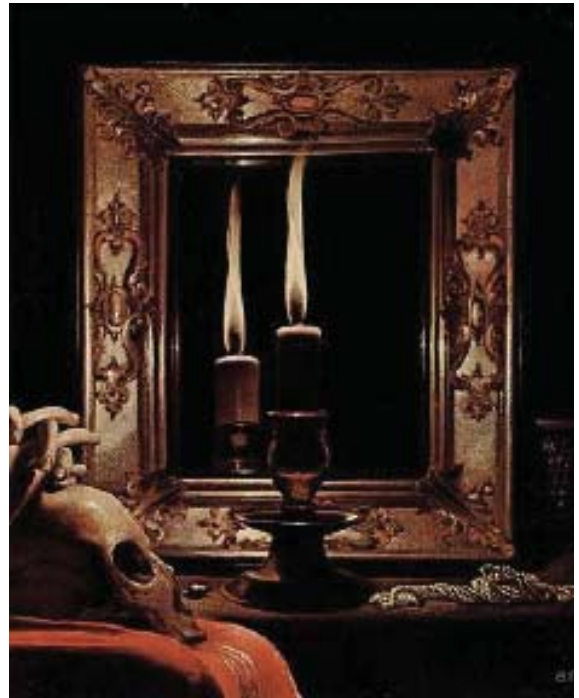


imagem 2

A imagem 1, "Maria Madalena" de George La Tour, ao realçar as figuras da vela acesa e da caveira (imagem 2), "dialoga" com uma característica de um estilo de época na literatura. Estamos nos referindo à(ao):

- A) liberdade de expressão preconizada por escritores do Romantismo;
- B) dualismo – técnica do claro x escuro e jogo de vida x morte – do estilo Barroco;
- C) apego à cultura hebraico-cristã, explorada no Arcadismo;
- D) esmero formal – o jogo claro x escuro – próprio do Parnasianismo;

46) Leia atentamente o excerto a seguir:

"... Pois, como nessa estrofe, o pobre....., ao regressar da praia da Ericeira em Outubro, no Outono, avistou, uma noite no terraço, à luz da Lua! O meu amigo nunca contemplou aquele precioso tipo de encanto Lamartiniano. Alta, esbelta, ondulosa, digna da comparação bíblica da palmeira ao vento. Cabelos negros, lustrosos e ricos, em bandós ondeados. Uma carnação de camélia muito fresca. Olhos negros, líquidos, quebrados, tristes, de longas pestanas... Ah! Meu amigo, até eu, que já então laboriosamente anotava Hegel, depois de a encontrar numa tarde de chuva esperando a carruagem à porta do Seixas, a adorei durante três exaltados dias e lhe rimei um soneto!..."

A única alternativa que preenche corretamente a lacuna para dar coerência ao excerto destacado é:

- A) Jerônimo Ferreira/ Aninha;
- B) Antônio/ Valmira;
- C) Lemos/ Moça;
- D) José Matias/ Elisa Miranda.

INGLÊS

Paying Brazilian Farmers to Let the Trees Stand

By ELISABETH ROSENTHAL



Mato Grosso means thick forests, and the name was once apt. But today, this Brazilian state is a global epicenter of deforestation. Small islands of forest dot the landscape of farms and ranches, fulfilling regulations to maintain percentages of native forest on agricultural properties. Driven by profits derived from fertile soil, the region's dense forests have been aggressively cleared over the past decade, and Mato Grosso is now Brazil's leading producer of soy, corn and cattle, exported across the globe by multinational companies.

Photo: Damon Winter/The New York Times

Querência, Mato Grosso, Brazil — José Marcolini, 53, a local farmer, has a permit from the Brazilian government to clear 12,500 acres of rain forest this year to create highly profitable new soy fields.

But he says he is struggling with his conscience. A Brazilian environmental group is offering him a yearly cash payment to leave his forest standing to help combat climate change.

Mr. Marcolini says he cares about the environment. But he also has a family to feed, and he doubts that the group's initial offer in the negotiation — \$12 per acre, per year — is enough for him to accept.

"For me to resist the pressure, surrounded by soybeans, I'll have to be paid — a lot," said the farmer, noting that cleared farmland in the state of Mato Grosso sells for up to \$1,300 an acre.

However, until now, there has been no financial help for keeping forest standing. This is why a growing number of scientists, politicians and environmentalists argue that cash payments — like that offered to Mr. Marcolini — are the only way to end tropical forest destruction and provide a game-changing strategy in efforts to limit global warming.

Adapted from <http://www.nytimes.com/2009/08/22/science/earth/22degrees.html?pagewanted=all>

Glossário

dot – pontilham
fulfilling – cumprindo
profits - lucros
struggling – lutando
argue - defendem

In the next four questions, choose the correct alternative according to the text:

47) The image of the photo is described in the extract “ ____”.

- A) ... dot the landscape...
- B) ...small islands of forest...
- C) ... derived from fertile soil...
- D) ...epicenter of deforestation...

48) In the period “... the name was once apt” (from the subtitles), the author means that ____.

- A) Mato Grosso’s name will be changed
- B) the name meant thick forests in the past
- C) Mato Grosso does not mean thick forests now
- D) the name does not match what is seen there today

49)The article’s title can be substituted, without changing its meaning, by: ____ .

- A) Farmers are being paid
- B) Mato Grosso is being devastated
- C) Preservation may demand investment
- D) Government is not stimulating preservation

50)The expression “...surrounded by soybeans...” (4th paragraph), considering the context, indicates that ____ .

- A) soybeans profits are very tempting
- B) Marcolini is already planting soybeans
- C) soybeans plantations are seen everywhere
- D) Marcolini was surrounded by soybeans planters