

PARTE I - REDAÇÃO

Estamos lhe apresentando três temas para redação. Leia com atenção as propostas e escolha **apenas uma** delas para desenvolver seu texto. Lembre-se de que você está participando de um concurso e a redação avalia seu desempenho no registro escrito da língua, portanto procure ajustar-se à modalidade adequada para a ocasião. Seu texto deverá ter no mínimo 12 e no máximo 30 linhas. Boa prova.

Proposta 1: Dissertação

Em 10 de fevereiro de 1993, a revista Veja publicou o seguinte texto sobre a televisão brasileira:

A responsabilidade contra o grotesco

Num país como o Brasil, onde a pobreza faz com que a televisão seja a principal fonte de informação e entretenimento, ela desempenha um papel fundamental na vida de milhões e milhões de pessoas. A televisão não é um espelho neutro, objetivo, do que se passa na sociedade. Ela também contribui para divulgar modelos de comportamento, orientar atitudes e divulgar padrões de moralidade. Novelas, noticiários, filmes, programas humorísticos entram nas casas e seus personagens, conflitos e problemas passam a fazer parte da vida das pessoas. É um poder formidável que, exercido com sabedoria, além de divertir e entreter, serviria para melhorar o país.

(...) No último mês, diversas vozes protestaram contra excessos cometidos pelas emissoras de televisão. Não é preciso ser nenhum extremista puritano para perceber que, muitas vezes, cenas de violência gratuita, de erotismo e grotesca vulgaridade são mostradas em profusão, bem cedo da noite. A alternativa do telespectador pode ser a de mudar de canal, mas quando a concorrência entre as emissoras se acirra, o nível mais baixo costuma se tornar a norma. Se a censura não é o caminho, o que fazer diante da apelação?

O cidadão comum pode protestar junto ao poder público e às emissoras. Pode também desligar a televisão. Mas a responsabilidade de mudar os programas, extirpando os exageros, deve caber somente aos profissionais de televisão, aos diretores das redes e emissoras. A liberdade implica responsabilidade. Não pode existir sem ela. E o país só tem a ganhar com uma televisão livre, na qual seus profissionais se empenham em conquistar o público com talento e inteligência, e não com a exploração irresponsável do baixo nível.

Observe a atualidade das críticas feitas à programação que a televisão oferece, reflita sobre esse fato e construa um texto dissertativo em que você avalie a televisão brasileira.

Proposta 2: Carta

Jovem paraense com tipo raro de leucemia precisa de ajuda.

O estudante de Direito Leandro Guedes, que tem um tipo raro de leucemia chamado “Linfoma de Hodgking”, precisa com urgência da solidariedade de todos. Sua vida está condicionada a um tratamento muito caro, que não existe no Brasil, mas que lhe oferecerá 95% de chance de cura. Quem quiser ajudar pode doar qualquer quantia em dinheiro ou papel para reciclagem.

(O Liberal, 18/11/03 - adaptado)

“Adolescentes, ouçam os pais. A questão é o jovem parar para ouvir, e não olhar para a gente como se não soubéssemos o que estamos falando”.

Ari Friedenbach, pai de Liana, 16 anos, assassinada, quando acampava, sem o conhecimento dos pais, com o namorado, Felipe Caffé, também morto.

(Veja, 19/11/03)

“... Ricardo Berzoini, Ministro da Previdência, baixou uma medida que colocou nas filas do INSS brasileiros com mais de 90 anos convocados a provar que estavam vivos. Das diversas maneiras de prevenir fraudes dessa natureza, o ministro escolheu a mais insensata...”

(Veja, 19/11/03)

Quando conseguimos olhar em torno de nós mesmos, percebemos que há sempre alguém necessitado de um gesto de solidariedade, em forma de contribuição financeira ou de apoio emocional face à adversidade. É o sofrimento físico, uma perda brusca ou um ato de injustiça que nos comove e provoca a vontade de sermos fraternos com o que sofre, seja ele um estranho ou um membro da família.

Escreva uma carta em que você manifeste solidariedade e conforto a alguém que esteja passando por um momento de fragilidade. Não assine.

Proposta 3: Narração

Quais foram os últimos sacrifícios que você fez só para ficar amigo de alguém? Provavelmente, você mentiu um pouquinho sobre seu gosto musical. Se todo mundo gosta daquela banda, quem sou eu para não gostar? Também deve ter mudado algumas vezes o seu jeito de se vestir. Porque, se você não acompanha a moda, vai ser chamada de cafona. Existe acusação mais grave?

Não se assuste. Todo mundo, alguns pouco, outros mais, faz esse tipo de coisa. Mas às vezes nós acabamos fazendo coisas que realmente nos machucam só para “pegar bem” com a galera. Não, não tem nada a ver com aquele papo de mãe sobre o problema de andar com más companhias. Segundo os psicanalistas, nós fazemos isso para sermos aceitos. E, mais do que isso, para ter uma imagem boa diante dos outros. Isso porque a gente costuma usar os outros como espelho e, vez ou outra, cai no pensamento: “Se eles me acham legal, então eu sou legal”, “Se eles me acham péssima, então eu sou péssima”.

O psicanalista Contardo Calligaris diz que, quando perguntamos a alguém se a nossa roupa está boa ou se nosso cabelo é legal, na verdade estamos perguntando: “Quem eu sou?”. Parece viagem. Mas pense um pouco e descubra que isso faz sentido. E, da próxima vez que você fingir que gosta do Eminem só porque todo mundo gosta, pense se não vale a pena assumir o que gosta de verdade.

(Nina Lemos, Folhateen, Folha de São Paulo, 13/10/03 – adaptado)

Construa um texto narrativo em torno de um personagem que precisou fazer um sacrifício para ser aceito pelo grupo ou para ficar amigo de alguém. Narre em primeira pessoa.

PARTE II - LÍNGUA PORTUGUESA

A glória da vida – Lindanor Celina*

Na esquina da Manuel Barata com a Quinze de Agosto... Seguiam pelo Largo da Pólvora, gostosa a sombra das mangueiras, atenuando o calorão (...) Nas proximidades do cinema Olímpia, a fila foi estacionando, o Arcebispo ia dar a bênção na esquina da Escola Normal. Olhar para trás, êta que é povo, muitos ainda subindo a Quinze. Desta vez nem botou sentido nos maristas, nos salesianos, que viviam na eterna competição que nem dois times de futebol (...)

Nosso Senhor se aproxima. O pátio vinha em frente à Assembléia Paraense. Veio vindo: a campanha tocou, ajoelharam-se; o senhor arcebispo sob o pátio (...), o ostensório nas mãos transparentes de magreza. Rodeavam-no as autoridades, os maiores da terra (...) sim, Jesus ali, vivinho como se andasse pelas ruas deste mundo, desta Belém do Pará, debaixo das mangueiras do Largo da Pólvora (...)

A procissão movimentava-se (...) As Filhas-de-Maria à frente, com estandarte bordado a ouro, o Apostolado da Oração (...)

A manhã era uma glória (...) Ah, que bom viver, esperar pela glória da vida!

(In; **Estradas do Tempo-foi**)

* Escritora nascida em Castanhal e criada em Bragança; autora de diversos livros, destacando-se **Menina que vem de Itaiara**, teve textos publicados em vários países. Professora universitária na França, onde residia; faleceu neste ano de 2003.

01) Certa vez, em entrevista, Lindanor Celina afirmou que “um escritor não sobrevive sem uma boa memória”. Aponte dois aspectos que comprovem que a escritora foi fiel a seu ponto de vista.

02) Dalcídio Jurandir, paraense, mestre do romance brasileiro, ao comentar um dos livros da escritora bragantina, afirmou: “ela mais conversa que escreve”. Retire do texto e transcreva abaixo duas passagens que confirmem o ponto de vista de Jurandir.

03) “... sim, Jesus ali, vivinho como se andasse pelas ruas deste mundo...”

O sufixo **inho** (vivinho) não indica diminuição de tamanho nesse contexto. Reescreva o trecho substituindo “vivinho” por outra palavra ou por uma expressão, de forma que fique caracterizado o valor com que foi usado o sufixo em questão. Faça as adaptações que forem necessárias, mas não altere o sentido original do texto.

RASCUNHO

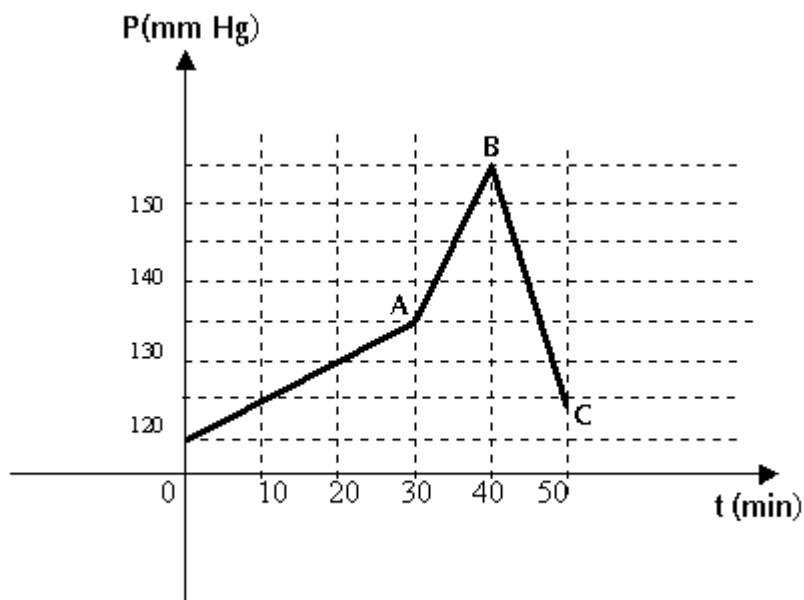
PARTE III

MATEMÁTICA

01) Um atleta, visando participar da corrida do Círio, resolve treinar nas ruas de seu bairro. Inicia o treino no cruzamento de duas vias e, durante o percurso, em cada cruzamento tem opção de direcionar-se no sentido de um dos pontos cardeais: norte, sul, leste, oeste. Considerando n o número de quarteirões a serem percorridos, a expressão que representa as possibilidades de percurso deste atleta é:

- A) $4n$
- B) 4^n
- C) n^4
- D) $n/4$

02) Em uma sala de cateterismo cardíaco, foram feitas várias tomadas de pressão sistólica do ventrículo esquerdo. Foram feitas várias medidas de pressão, em intervalos regulares de tempo. Após 30 minutos de exame foi feita uma injeção de contraste, fazendo com que a pressão se elevasse de A para B, como mostra o gráfico, para depois cair de B para C. A queda percentual da pressão desde o momento em que atinge o máximo com a injeção de contraste, até se estabilizar em 124mm de Hg (ponto C), é:



- A) 20%
- B) 40%
- C) 60%
- D) 80%

03) Em um restaurante, doze pessoas pedem dois tipos diferentes de pratos, um que custa R\$18,00 e outro de R\$15,00. O valor da conta, sem bebida e sem a gorjeta do garçom foi de R\$204,00. A quantidade de pessoas que pediu o prato mais caro é igual a :

- A) 4
- B) 6
- C) 8
- D) 10

04) Como se sabe, os icebergs são enormes blocos de gelo que se desprendem das geleiras polares e flutuam nos oceanos. Suponha que:

- I - a parte submersa de um iceberg corresponde a $\frac{4}{5}$ de seu volume total.
- II - o volume da parte não submersa é de 80.000m^3 .
- III - 5% de seu volume total é constituído de "impurezas".

Nessas condições, o volume do gelo puro do iceberg é, em m^3 , igual a:



- A) 20.000
- B) 100.000
- C) 260.000
- D) 380.000

05) A água utilizada em um sítio é captada de um igarapé para a casa, que está distante dele 70 metros. Deseja-se construir uma piscina a 50 metros da casa e pretende-se captar a água do mesmo ponto do igarapé até a piscina. Sabendo que o ângulo formado pelas direções casa-piscina e igarapé-piscina é de 60° , a quantidade de encanamento necessária será, em metros, igual a

- A) 30
- B) 45
- C) 60
- D) 80

06) Dois ciclistas A e B partem do ponto $P(-4,0)$ no mesmo instante e com velocidade de módulos constantes. O ciclista A, segue a trajetória descrita pela equação $x^2 + y^2 + 4x + 6y = 0$ e o ciclista B, a trajetória descrita pela equação $3x + 2y + 12 = 0$. Se as trajetórias estão no mesmo plano e a unidade de medida de comprimento é o km, a distância entre o ponto Q, distinto de P, onde haverá cruzamento das duas trajetórias e o ponto de partida dos ciclistas é igual:

- A) ao diâmetro da trajetória descrita pelo ciclista A.
- B) ao raio da trajetória descrita pelo ciclista A.
- C) à distância entre a trajetória do ciclista B e o centro da trajetória do ciclista A.
- D) a 13 km.

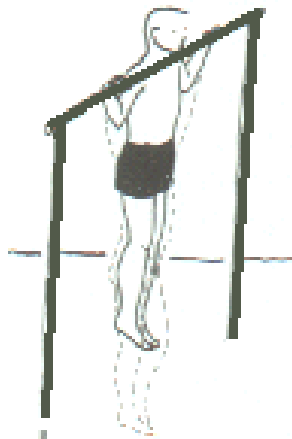
FÍSICA

07) Considere o esforço de um atleta que se exercita erguendo seu corpo repetidas vezes em uma barra, sem tocar os pés no chão, conforme indica esquematicamente a figura abaixo. Nestas condições analise as afirmativas a seguir:

- I- Para se erguer a partir do repouso, a força que a pessoa deve exercer na barra deve ser maior ao seu peso.
- II- Quanto mais cansado estiver o atleta maior a força que deve fazer para erguer seu corpo;
- III- Se a força que a barra exerce sobre a pessoa atua na vertical, para que haja equilíbrio o centro de gravidade da pessoa deve estar na vertical que passa pela barra;
- IV- O trabalho mecânico realizado pela força que a barra exerce sobre a pessoa é nulo.

Estão corretas apenas as afirmativas:

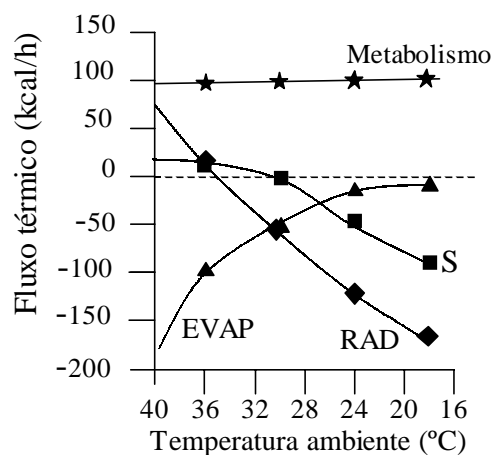
- A) I e III
- B) II e IV
- C) I e II
- D) III e IV



08) A taxa de produção de calor pelo metabolismo de uma pessoa correndo é de **700W**. Considere que um atleta de **70kg** parte do repouso e atinge **10m/s** em **10s**. O **trabalho mecânico** realizado pelo atleta e a **energia total** mínima que o atleta precisa para realizar este esforço são, respectivamente, em **Joules**:

- A) 3500 e 7000
- B) 3500 e 10500
- C) 7000 e 10500
- D) 7000 e 14000

09) Em um experimento para o estudo dos mecanismos de controle de temperatura do corpo humano, um indivíduo foi mantido em repouso em um ambiente com temperatura inicial de **40°C**, que foi gradativamente baixada até **16°C**. As trocas de calor que ocorreram entre o corpo do homem e o ambiente, por evaporação (EVAP) e por radiação (RAD), foram medidas e estão representadas no gráfico abaixo, em unidades de **kilo-caloria por hora (kcal/h)**. Os fluxos de calor com valores positivos representam calor transferido do meio para o homem e aqueles com valores negativos representam fluxo de calor transferido do homem para o ambiente. É mostrada também a taxa de geração de calor pelo metabolismo do homem. O valor da soma das três curvas citadas é representado na curva S, ou seja, ela indica a taxa com que aumenta ou diminui a energia interna do corpo do homem.



Tendo como base as curvas do gráfico acima, analise as afirmativas abaixo:

- I – Abaixo de 30°C a temperatura interna do corpo do homem aumentou para compensar o ambiente mais frio.
- II – A pele do homem estava na mesma temperatura do ambiente quando esta era de aproximadamente 35°C.
- III – Em temperaturas acima de 35°C o corpo do homem irradiou calor para o ambiente.
- IV – Em temperaturas muito altas o método mais eficiente de liberação de calor é pela evaporação da transpiração.

Estão corretas apenas as alternativas:

- A) I e II
- B) I e III
- C) II e IV
- D) III e IV

10) As vibrações mecânicas produzidas pelo aparelho fonador humano se propagam pelo ar, pelos líquidos que fazem parte do corpo e pelas partes sólidas do corpo, os ossos. Nesses três meios de propagação, essas ondas mecânicas tem características distintas de um para o outro. Sobre esses fenômenos, analise as seguintes afirmativas:

I – As vibrações mecânicas se propagam no ar e na água em ondas longitudinais e no sólido em ondas tanto longitudinais quanto transversais.

II – A velocidade de propagação dessas ondas no ar é maior do que no líquido e no líquido é maior do que no sólido.

III – Quando passa de um meio sólido para o líquido, a onda mecânica mantém sua frequência inalterada.

IV – Em uma câmara de vácuo, a velocidade de propagação dessas ondas seria máxima.

Estão corretas apenas as afirmativas:

- A) I e II
- B) I e III
- C) II e IV
- D) III e IV

11) Existem vários tratamentos de enfermidades do cérebro que requerem a estimulação de partes do tecido cerebral por correntes elétricas. Normalmente, eletrodos são introduzidos no cérebro para gerar pequenas correntes em áreas específicas. Uma alternativa que hoje está sendo testada para eliminar a necessidade de introduzir eletrodos no cérebro, é usar bobinas colocadas fora da cabeça capazes de induzir correntes elétricas no tecido cerebral.

Sobre esta indução, podemos afirmar que:

I – Ela funciona por que o campo magnético dirige a corrente elétrica das bobinas para dentro do cérebro do paciente.

II – O campo magnético gerado pelas bobinas precisa ser variável, para haver indução eletromagnética;

III – A intensidade das correntes induzidas depende da intensidade da corrente nas bobinas;

IV – A corrente nas bobinas deve ser contínua, para que o campo magnético possa ser de grande intensidade;

Estão corretas apenas as afirmativas :

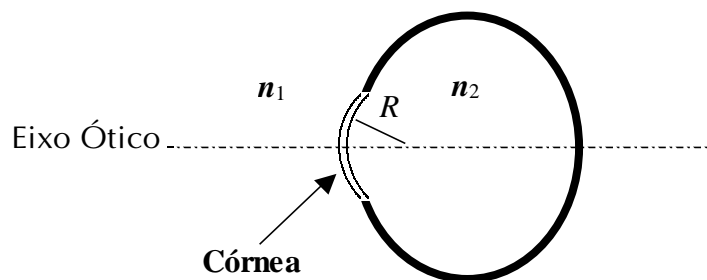
- A) I e II
- B) III e IV
- C) II e III
- D) IV e I

- 12) Um modelo simplificado para facilitar o estudo da ótica da visão é o chamado “olho reduzido”. Neste modelo as variações do índice de refração através da córnea, do cristalino e do humor aquoso não são consideradas. O interior do globo ocular e a córnea são modelados por um meio homogêneo com índice de refração igual ao da água, conforme indica a figura abaixo. A única refração que um raio de luz sofre ao penetrar no globo ocular ocorre na interface esférica ar-córnea, cujo raio de curvatura é R . Para este modelo a equação que relaciona a posição de um objeto, o , e a posição da imagem, i , no interior do meio ocular é :

$$\frac{n_1}{o} + \frac{n_2}{i} = \frac{(n_2 - n_1)}{R}$$

Considerando exclusivamente o modelo do “olho reduzido”, analise as afirmações a seguir:

- I – O ponto focal dentro do olho coincide com o centro de curvatura da córnea se o meio externo for o ar;
- II – A distância focal, fora do olho, para raios que porventura emergissem do interior do globo ocular para o ar, é igual à distância focal dentro do olho;
- III – Para representar uma pessoa com miopia, o globo ocular do modelo deve ser mais alongado na direção do eixo ótico.
- IV – Se o modelo fosse imerso na água, não se formaria nenhuma imagem na retina;



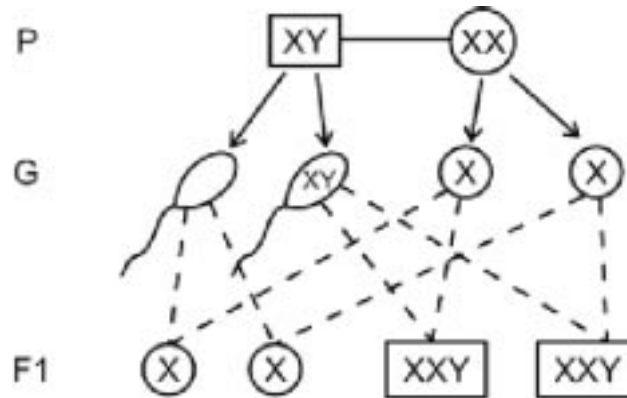
Estão corretas apenas as afirmativas:

- A) IV e I
- B) I e II
- C) II e III
- D) III e IV

BIOLOGIA

13) Na espécie humana a determinação do sexo se dá através de um sistema de heterocromossomos, em que a presença do cromossomo Y determina o aparecimento das características masculinas e a sua ausência conduz aos caracteres femininos. Durante a gametogênese, entretanto, anomalias da meiose podem originar indivíduos portadores de síndromes.

Observe o esquema abaixo, onde estão representados apenas os cromossomos sexuais masculinos e femininos de um casal (P), os respectivos gametas (G) e os genótipos dos seus descendentes (F1).



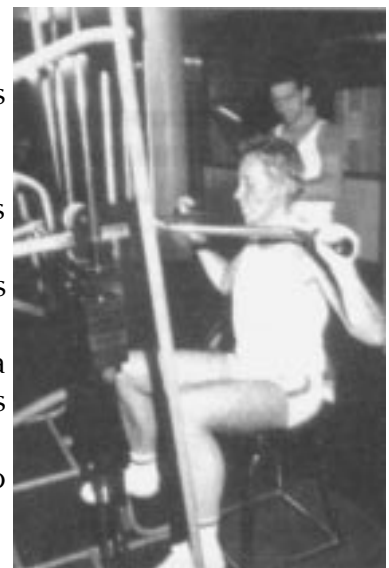
Os dados acima revelam que:

- A) a gametogênese transcorreu normalmente nas células do casal.
- B) não ocorreu a disjunção cromossômica na ovogônia.
- C) o casal tem 50% de chances de gerar filhos normais.
- D) a F1 está constituída por indivíduos com fenótipos Turner e Klinefelter.

14) Nos vertebrados todos os movimentos do corpo são determinados pelos músculos esqueléticos, que também conferem o volume e a plástica do corpo. O exercício regular dessa musculatura produz o aumento ou hipertrofia da massa muscular, contrariamente à atrofia, quando os músculos permanecem inativos por longos períodos.

Entre os atletas profissionais e freqüentadores regulares das academias:

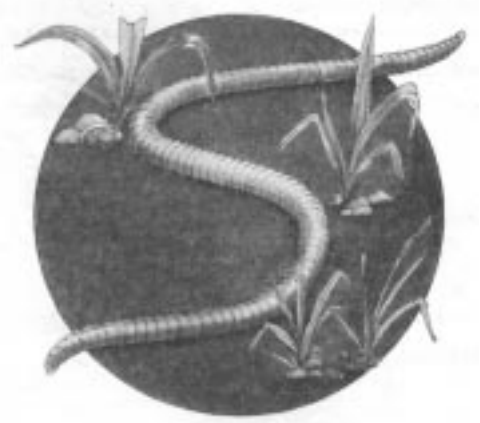
- A) a hipertrofia muscular resulta de sucessivas divisões mitóticas das células musculares esqueléticas.
- B) nos músculos submetidos a esforço, aumentam as quantidades de actina e miosina.
- C) como as células da musculatura estriada não se dividem, a falta de exercício físico produz apenas o aumento de tamanho das fibras musculares.
- D) as câibras ou contraturas musculares intensas e duradouras são decorrentes do acúmulo das proteínas musculares.



15) No Reino Animalia, entre os representantes dos anelídeos, encontramos as minhocas (*Lumbricus terrestris*), antigas aliadas do homem, que desempenham importante papel na agricultura, abrindo caminho pelo solo e comendo terra e restos vegetais, revolvendo o solo e, assim, contribuindo para sua aeração e drenagem. Ao mesmo tempo, enterram folhas e depositam fezes na terra, contribuindo para a formação do humo, matéria orgânica que fertiliza o solo.

Entre as características morfo-funcionais das minhocas que permitem a manutenção deste modo de vida tão peculiar, quase sempre embaixo da terra, identificamos que:

- A) o sistema digestivo é completo, formado por um tubo retilíneo que inicia na boca e termina no ânus, favorecendo a digestão intracelular.
- B) como a difusão não é suficiente para transportar gases e alimentos para o corpo, sua sobrevivência está na dependência de um sistema circulatório aberto.
- C) os gases entram e saem pela pele, sendo transportados pelo sangue, onde o pigmento respiratório mais comum é a hemoglobina.
- D) em cada anel do corpo a cadeia nervosa dorsal é formada por dois cordões longitudinais muito próximos.



16)

TEXTO 1

“Há milhares de anos nossos ancestrais perceberam que algumas plantas em um campo de cultivo destacavam-se por apresentar resistência às pragas, maior produção, etc., e que, quando usavam sementes dessas plantas, a safra seguinte era melhor. Atualmente a obtenção de plantas mais produtivas é muito mais elaborada, embora os mesmos princípios sejam seguidos: plantas de uma mesma espécie ou de espécies aparentadas são cruzadas entre si e milhares de descendentes de cada cruzamento são avaliados. A melhor *performance* agrícola é o resultado de uma boa combinação dos milhares de genes do organismo”.

TEXTO 2

“Os avanços da Genética ampliaram sobremaneira nossa capacidade de melhorar os organismos. Hoje é possível manipular e transferir genes em laboratório, sem a necessidade de cruzamentos, possibilitando a incorporação de genes de espécies muito distintas naquelas de interesse agrônomo, como milho, arroz e trigo”.

TEXTO 3

“O cruzamento entre raças diferentes resulta em indivíduos (P) que por terem pais com composição genética diferente, apresentam elevada taxa de heteroziguidade que lhes confere maior vigor, fazendo com que sejam melhores que os pais. Seus descendentes, no entanto, não apresentam a mesma qualidade dos pais, pois na formação dos gametas os genes segregam, provocando uma grande recombinação e quebra do equilíbrio genético que havia entre os indivíduos (P).”

Os textos anteriores referem-se às diferentes abordagens e aos diversos métodos de seleção de plantas de interesse agrícola utilizados pelo Homem ao longo do tempo. Identifique em cada um deles a abordagem que está sendo discutida e assinale abaixo a alternativa que os refere:

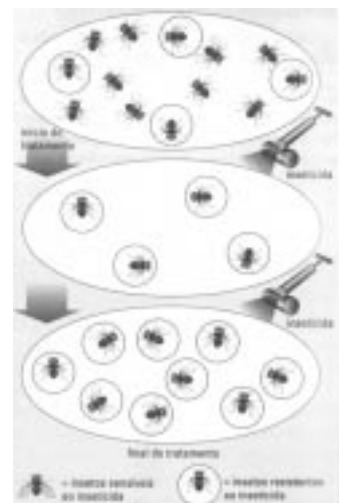
- A) Produção de Transgênicos (**Texto 2**) / Melhoramento Genético Clássico (**Texto 1**)
- B) Endocruzamento (**Texto 1**) / Formação de Híbridos (**Texto 3**)
- C) Clonagem (**Texto 2**) / Endocruzamento (**Texto 3**)
- D) Melhoramento Genético Clássico (**Texto 3**) / Formação de Híbridos (**Texto 2**)

17) “Numa população de insetos nitidamente sensíveis à ação de determinado inseticida, é de se esperar que alguns poucos indivíduos sejam naturalmente resistentes. Logo após a pulverização observa-se uma forte redução na população, e somente os insetos resistentes sobrevivem e continuam a se reproduzir, originando descendentes igualmente resistentes. Depois de algumas gerações, a população abriga, praticamente, apenas insetos resistentes e o número destes indivíduos permanece estável, mesmo quando novas aplicações do inseticida são processadas.

De modo análogo, o uso contínuo de antibióticos também provoca a seleção de linhagens bacterianas resistentes, o que justifica a diminuição da eficácia desses medicamentos depois de algum tempo.” *Adaptado de Paulino, W.R., 3ª ed., 1999, 455.*

À luz do conhecimento atual, nas duas situações, a capacidade de expressar resistência aos produtos químicos, devido ao uso abusivo das respectivas substâncias, é explicada acertadamente através do conceito evolutivo:

- A) *lamarckista*, que supõe a aquisição de características novas impostas pelo ambiente e transmissão destas aos seus descendentes.
- B) *darwinista*, que pressupõe a preservação dos indivíduos com variações favoráveis ao ambiente e a eliminação dos que apresentam variações desfavoráveis.
- C) *neodarwinista*, que atribui a resistência aos agentes químicos a certos genes já existentes no patrimônio genético dos organismos.
- D) *mendeliano*, que atribui a variabilidade dos seres vivos às mutações e à recombinação gênica.



18) Como forma de pressionar o Governo na agilização de ações no processo de reforma agrária, um numeroso grupo de sem-terra ocupou uma propriedade rural e devastou uma área anexa de tamanho considerável, originalmente ocupada por floresta, implementando uma cultura de sobrevivência para alimentar o grupo ali acampado. Abandonada algum tempo depois, a área modificou-se gradualmente, tendendo a ser reocupada pela vegetação natural.

No processo de reocupação da área, é de se esperar que ocorra **inicialmente**:

- A) a sucessão ecológica primária, com o desenvolvimento de uma vegetação herbácea, seguida da vegetação arbustiva.
- B) a sucessão ecológica secundária, com o estabelecimento de uma vegetação arbórea e média diversidade.
- C) o surgimento de uma vegetação arbustiva e o conseqüente estabelecimento de uma comunidade clímax bastante diversificada.
- D) a instalação de gramíneas e outros vegetais rasteiros que juntamente com alguns animais, constituirão a comunidade pioneira de baixa diversidade.

QUÍMICA

19) Analisando as afirmativas abaixo:

- I. O número de oxidação mais provável e comum para um átomo com 35 prótons quando este átomo se combina ionicamente é -1 .
- II. Para elementos de um mesmo período, no sentido da esquerda para a direita, e para elementos de um mesmo grupo, no sentido de cima para baixo, na Classificação Periódica dos Elementos, a energia de ionização respectivamente diminui e aumenta.
- III. As interações tipo pontes de hidrogênio ocorrem em compostos que possuem o hidrogênio ligado a um elemento fortemente eletronegativo, dotado de pares eletrônicos não compartilhados.
- IV. Na equação química, $\text{NH}_3 + \text{BF}_3 \longrightarrow \text{H}_3\text{N} - \text{BF}_3$, o BF_3 é um ácido de Lewis.

concluimos que **estão corretas**:

- A) somente as afirmativas I, III e IV.
- B) somente as afirmativas I, II e III.
- C) somente as afirmativas II, III e IV.
- D) todas as afirmativas.

20) Em um laboratório hospitalar, uma amostra de 10 mL de suco gástrico (HCl gástrico) obtida várias horas após uma refeição, foi titulada com NaOH 0,1 mol/L até a neutralidade. Foram gastos 8,0 mL de NaOH . Considerando que o estômago do paciente não continha alimentos sólidos ou líquidos, então, **o pH do suco gástrico**, nessas condições, será:

Adote: $\log 2 = 0,3$

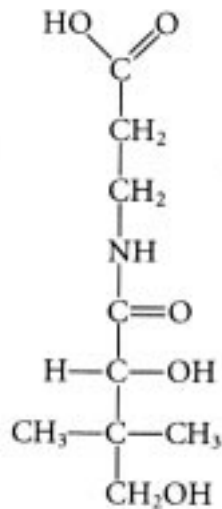
- A) 0,1
- B) 1,1
- C) 2,1
- D) 3,1

21) As bases dos metais alcalinos podem ser fundidas sem experimentar decomposição. Entretanto, as demais bases se decompõem pelo aquecimento ou até a frio.

Com relação às bases é **correto** afirmar que:

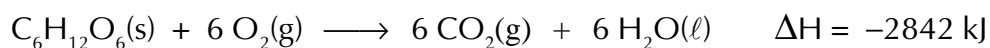
- A) Na_2SO_4 e K_2SO_4 são bases de metais alcalinos.
- B) de acordo com a teoria de Arrhenius, as bases, obrigatoriamente, apresentam o íon hidroxila nas suas fórmulas.
- C) os metais Cálcio e Magnésio formam bases de metais alcalinos.
- D) NH_4OH é uma base de metal alcalino.

- 22) A figura abaixo representa a biomolécula de uma vitamina, onde se observa a presença de vários grupos funcionais comuns a esse tipo de estrutura. Como as propriedades e as atividades biológicas desse tipo de molécula são determinadas por seus grupos funcionais, é importante ser capaz de reconhecê-los. Portanto, os **grupos funcionais** presentes na molécula abaixo, são:



- A) carboxila, carbonila, amina e metila.
 B) carbonila, metila, amina e hidroxila.
 C) carbonila, carboxila, amida e metila.
 D) carboxila, amida, hidroxila e metila.

- 23) O glicogênio é um polissacarídeo presente em tecidos animais, constituindo reserva alimentar para os organismos vivos, sendo encontrado, no ser humano, principalmente no fígado e nos músculos. Quando o organismo necessita de glicose, ocorre, de imediato, a transformação de glicogênio em glicose, a qual sofre combustão, segundo a equação termoquímica abaixo:



Com relação a oxidação de um mol de glicose é **correto** afirmar que:

- A) retira 473,7 kJ de energia do corpo humano.
 B) é uma reação endotérmica.
 C) libera 2842 kJ de energia.
 D) libera 6 moléculas de $\text{O}_2(\text{g})$.

24) Considere as afirmativas a seguir e assinale a alternativa **correta**.

I – O monóxido de dinitrogênio é um gás incolor e inodoro. Quando respirado, mesmo por pouco tempo, produz euforia, chegando a causar um estado de excitação histérica, sendo, por isso, chamado de gás hilariante.

II – O monóxido de nitrogênio é formado em fornos industriais e em turbinas a jato. Sua presença na atmosfera acelera a transformação do ozônio em gás oxigênio.

III – O iodo é um sólido violeta-escuro, que sublima com facilidade. É solúvel em solventes orgânicos e insolúvel em água, sendo adicionado ao sal de cozinha para evitar o hipotireoidismo. A “tintura de iodo” (solução de iodo, iodeto de potássio, álcool e água) é usada como desinfetante.

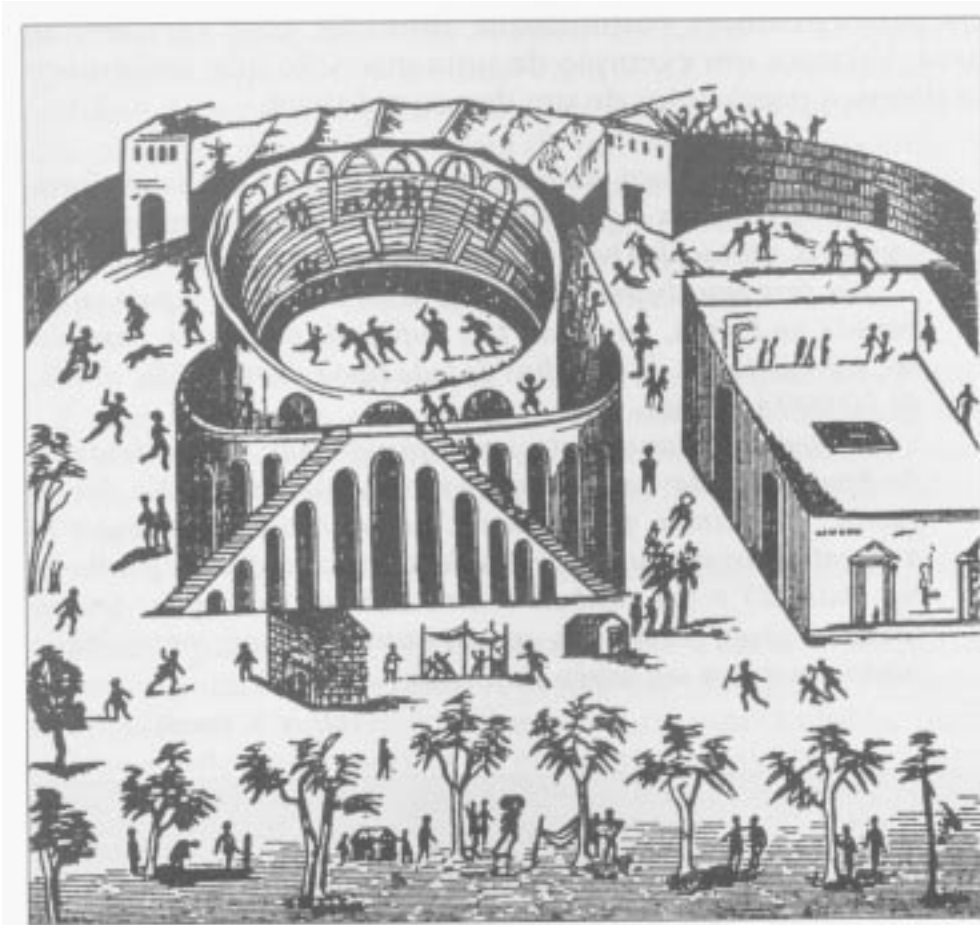
IV - O flúor é um gás amarelo-esverdeado, tóxico, venenoso e corrosivo. Entretanto, na forma de fluoreto de sódio, é adicionado à água de abastecimento para evitar a cárie dentária.

V - Os metais alcalinos são extremamente reativos, não sendo encontrados na forma nativa. O sódio é um metal mole, mais leve que a água. É acondicionado em querosene, não podendo ser acondicionado em água porque reage violentamente.

- A) As fórmulas do monóxido de dinitrogênio e do monóxido de nitrogênio são, respectivamente, NO_2 e N_2O .
- B) O iodo é insolúvel em clorofórmio e em tetracloreto de carbono.
- C) O flúor juntamente com o cloro, o bromo, o iodo e o hidrogênio formam a família dos metais alcalinos terrosos.
- D) Os átomos dos metais alcalinos, no estado fundamental, apresentam um elétron na camada de valência.

HISTÓRIA

25)



Briga entre torcedores no Anfiteatro de Pompéia, 59 d.C. (Étienne, 1970, p.370.)IN: FUNARI, Pedro P. A. Roma: vida pública e vida privada. São Paulo: Atual, 1993. P. 42. (História Geral em Documentos)

Considerando o contexto da história romana relacionado ao desenho apresentado acima, é correto afirmar que esta fonte

- A) revela a política de “pão e circo”, através da qual o Estado imperial empregava mão-de-obra ociosa na construção de grandes obras de utilidade pública como anfiteatros, estradas e aquedutos. Dessa forma, o Estado ampliou suas funções: além de favorecer o abastecimento das cidades utilizando mão-de-obra assalariada e ociosa, sobretudo com o trigo, cuidava da diversão de seus súditos, promovendo grandes espetáculos.
- B) indica o caráter essencialmente rural do mundo romano. No conflito representado na imagem, a parte urbana, cercada por muralhas, era considerada sagrada por ser o lugar de descanso dos mortos; então, os trabalhadores em geral eram impedidos de desenvolver seu ofício nos arredores da mesma, posto que tal atitude implicaria em profanação de um lugar sagrado.
- C) representa a superação do confronto entre o Estado romano e os segmentos populares da sociedade. Com o expansionismo, o Estado imperial favoreceu o crescimento das cidades e o florescimento de obras públicas. Desse modo, constituído por uma verdadeira rede de cidades, o Império beneficiava seus habitantes com crescentes ofertas de emprego.
- D) retrata um traço marcante do modo de vida romano: a freqüência aos espetáculos de lutas, ocorridos nas cidades. Nestas, as pessoas buscavam possibilidades de trabalho, inclusive no comércio, como também divertimento, sobretudo as lutas, organizadas a partir do patrocínio de políticos influentes, não raro representantes do governo romano nas regiões onde viviam.

26)

“O povo comum (“os homens sem camisa” [...]) teve uma participação inusitada nas eleições para os dois Parlamentos de 1640, votando contra a corte [...]. Em High Wycombe, por exemplo, os quatro candidatos para o Curto Parlamento opunham-se todos à corte, mas dois deles representavam “o partido popular” [...]. Em Great Marlou, barqueiros, assalariados, lojistas [...] – liderados por “um campônio de roupa comum e mesquinha” – apresentaram um candidato próprio, contra o senhor rural local; e ganharam as eleições.

[...] Em Londres, [...] um aguadeiro disse ao Lorde Prefeito, em maio de 1641, que “agora é hora do Parlamento”, e que “o Lorde Prefeito não passava de seu escravo”

(Hill, Christopher. O mundo de ponta-cabeça – idéias radicais durante a Revolução Inglesa de 1640. SP: Cia das Letras, 2002. p., 39-40)

O documento acima se reporta aos conturbados anos de 1640-1688, na Inglaterra. Nesse sentido, pode-se afirmar que:

- A) o povo estava atento à aliança entre o Rei Carlos I, a nobreza e a burguesia mercantil para o aumento dos impostos, a instituição de monopólios comerciais e a expansão da igreja católica, que congregava a maioria dos ingleses na fé protestante.
- B) refere-se aos dois Parlamentos – o Curto e o Longo Parlamento. O Curto Parlamento, convocado por Carlos I, reafirmou o poder da nobreza, ampliando o poder do Rei, autorizando-o a cobrar novos impostos sem a aprovação do Parlamento.
- C) revela a participação popular no processo da Revolução Inglesa, contra o Absolutismo dos Stuart, descortinando a insubordinação social vindo das camadas populares inglesas. A Revolução Inglesa teve como ápice o triunfo da Revolução Gloriosa.
- D) o Longo Parlamento, que é um dos dois parlamentos referidos no texto, teve como característica o apoio a Oliver Cromwell, que aceitou a participação popular, conforme o documento acima, dividindo o poder juntamente com os *levellers* e os *diggers*.

27)

(...) “Em maio de 1822, começou a circular em Belém o jornal *O Paraense*, fundado por Filipe Patroni, materializava-se uma das projeções políticas – e também ideológica – do Vintismo sobre o Pará. A capitania do Pará reconheceu a Revolução Constitucionalista do Porto a 1º de janeiro de 1821 (...)”.

(COELHO, Geraldo. O Pará, a Independência e o Império In FONTES, Edilza (Org.). *Contando a História do Pará – da conquista à sociedade da borracha (séc. XVI – XIX)*. Belém: E.Motion, 2002. p.,207.

A partir da leitura do texto pode-se afirmar que,

- A) o reconhecimento da ordem constitucional no Pará – conforme o documento acima – representava efetivamente uma alteração das estruturas de poder, pondo fim ao governo dos capitães gerais e abrindo perspectivas para uma reestruturação das relações de poder e disputas políticas entre as elites paraenses.
- B) Patroni foi um ardoroso defensor do projeto independentista tecido no Rio de Janeiro, bem como do retorno à situação de colônia do Brasil proposto pelas cortes de Lisboa, apoiando o brigadeiro José Maria de Moura, enviado de Portugal para assumir o comando das armas no Pará. Para isso, Patroni utilizou largamente a imprensa como veículo de propaganda de suas idéias, chegando a fundar o jornal *O Paraense*.

- C) o brigadeiro José Maria Moura, enquanto representante da corte de Lisboa no Pará, era favorável ao rompimento do controle metropolitano sobre a Província, fazendo aliança com o jornalista Filippe Patroni, para utilizar o espaço da imprensa como veículo de propagação das idéias liberais e absolutistas no Pará.
- D) o cônego Batista Campos colocou-se contrário à proclamação da independência do Brasil, convocando as camadas populares a lutarem pela manutenção dos laços coloniais. Neste sentido foi abertamente contra o jornal *O Paraense*, fundado por Filippe Patroni, companheiro político do comandante das Armas José Maria Moura.

28) Observe a imagem do industrial inglês Cecil Rhodes (1853-1902); ela ilustra:



VICENTINO, Cláudio. História Geral. SP: Scipione, 1997., p. 334.

- A) a expansão do imperialismo russo no Japão
- B) o domínio do imperialismo britânico na África
- C) a presença africana na Inglaterra
- D) a influência britânica no processo de colonização do Brasil

29)

Doc. 1

“CONSELHEIRO, O LÍDER FANÁTICO QUE ASSUSTOU A REPÚBLICA

O grande massacre do interior da Bahia tem como personagem principal uma figura muito estranha: Antônio Vicente Mendes Maciel, o “messias” que fascinou milhares de pobres sertanejos, era tido como agitador monarquista” [...]

(100 anos de República, SP: Nova Cultural, 1989. p.; 40)

Doc. 2



Fotografia de Antônio Conselheiro, após a exumação.
(Revista Superinteressante, Fevereiro, 2000. p., 37)

Os documentos acima reportam-se a um movimento social, caracterizado pelo enfrentamento das injustiças e exclusões sociais no campo, num determinado momento da História do Brasil. O movimento em questão é:

- A) Guerra do Contestado
- B) Guerra de Canudos
- C) Conjura dos Alfaiates
- D) Coluna Prestes

30)

Os preceitos constantes da presente Consolidação, (...), não se aplicam:

a):...

b): Aos trabalhadores rurais, assim considerados aqueles que, exercendo funções diretamente ligadas à agricultura e à pecuária, não sejam empregados em atividades que, pelos métodos de execução dos respectivos trabalhos ou pela finalidade de suas operações, se classifiquem como industriais ou comerciais.

(Artigo 7º da Consolidação das Leis do Trabalho – CLT – promulgada pela lei 5455 de 10 de novembro de 1943.)

Considerando o contexto histórico em que se insere a construção da CLT,

- A) o documento contempla os interesses dos trabalhadores rurais, uma vez que os considera como integrantes de uma única classe rural, conjuntamente com os proprietários de terras de diferentes níveis.
- B) o trecho em tela indica que cabia ao Estado o controle social do trabalhador rural, razão pela qual, na CLT, esses trabalhadores obtêm reconhecimento enquanto categoria profissional, tendo assegurado seus direitos trabalhistas.
- C) o texto legal em foco, revela-se como um dispositivo de exclusão efetivado pelo Estado em relação ao trabalhador rural, privando-o de seus direitos civis, políticos e sociais, ou seja, reafirmando a política do Estado em relação ao capital industrial.
- D) a legislação em pauta reflete um caráter patronal, posto que garante aos trabalhadores rurais o direito de constituir legalmente suas organizações sindicais, através das quais lutavam por seus direitos políticos e trabalhistas.

GEOGRAFIA

31)



Vista parcial da usina hidrelétrica de Samuel. (www.ksnet.com.br/paginas/servicos/hidroenergia1.htm)

A implantação de usinas hidrelétricas na Amazônia tem gerado transformações substanciais no território. As transformações na estrutura social e no ambiente, muitas das quais irreversíveis figuram entre as principais. Sobre a implantação de usinas hidrelétricas (UHE's) na Amazônia e seus impactos, é correto afirmar:

- A) A UHE Samuel provocou mudanças na estrutura de povoamento e de ocupação territorial do Estado de Roraima. Além da inundação, induziu o deslocamento de 10.000 habitantes locais e submergiu terras marginais ao rio Javari.
 - B) A UHE Tucuruí, dada a dimensão do seu reservatório hidráulico, provocou o maior volume de impactos considerando as outras UHE's implantadas na região: inundou cerca de 2.840 km².
 - C) A UHE Cachoeira Porteira, no rio Trombetas, provocou mudanças no padrão de ocupação e povoamento de áreas indígenas e de remanescentes de quilombos.
 - D) A UHE Coaracy Nunes, em Roraima, induziu o deslocamento compulsório de 15.000 famílias e inundou parte substancial da cidade de Rio Branco.
- 32) As migrações para a Amazônia e particularmente para o Estado do Pará têm respondido, em grande parte, pela dinâmica demográfica da população regional nas últimas três décadas. A respeito da origem dos migrantes que, nas décadas de 70, 80 e 90 se dirigiram para o Pará, pode-se afirmar:
- A) Os nordestinos, em especial os maranhenses, constituem os principais migrantes que se deslocaram para o território paraense.
 - B) A atual composição étnica da população do Estado do Pará demonstra que, nas últimas décadas, houve migrações de sulistas em massa, especialmente os gaúchos.
 - C) Apesar das migrações de nordestinos para o território paraense nas duas últimas décadas, os dados do IBGE demonstram que os goianos representaram cerca de 60% dos migrantes que para cá se deslocaram.
 - D) Durante as décadas de 70 e de 80 prevaleceram os fluxos migratórios cuja origem principal era o Centro-Oeste. Os matogrossenses, nas décadas referidas, corresponderam a 60% dos migrantes. Entre outros fatores, considera-se a proximidade.

- 33) Desde as mudanças constitucionais de 1988 no Brasil, a redivisão territorial da Amazônia tem estado presente em discussões no âmbito, principalmente, do Congresso Nacional. Surgiram várias propostas, cujos objetivos principais eram a criação de novos Estados e Territórios Federais na região, a partir dos Estados do Pará e Amazonas. A esse respeito é correto afirmar:
- A) No Estado do Amazonas, surgiram três propostas: a criação dos Territórios Federais do Javari e do Alto Rio Negro, e do Estado do Alto Solimões.
 - B) No Estado do Amazonas, surgiu a proposta de criação do Estado do Alto Solimões tendo como capital Benjamin Constant, e do Estado do Juruá, cuja capital seria Taguatinga.
 - C) No Estado do Pará, as propostas de redivisão territorial restringem-se à criação de dois novos Estados: o Estado do Carajás, no Sudeste Paraense, e o Estado do Tapajós, abrangendo as mesorregiões do Sudoeste Paraense e do baixo Amazonas.
 - D) No Estado do Pará, além da criação dos Estados do Tapajós e do Carajás, surgiu a proposta de formação do Território Federal do Marajó, reivindicação das oligarquias locais ali estabelecidas.
- 34) Na região Centro-Oeste do Brasil, desde, pelo menos, a ação constituinte de 1986/87, movimentos separatistas surgiram tendo em vista a redivisão territorial do Estado do Mato Grosso, conforme pode-se observar nas figuras a seguir.



Fig. 1. Mapa do futuro Estado do Araguaia

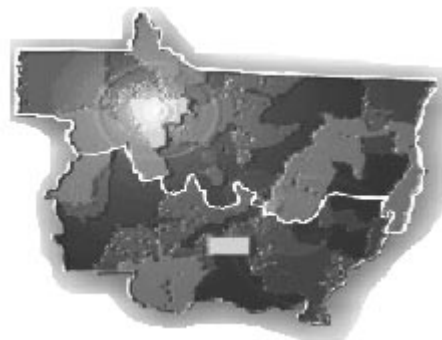


Fig. 2. Estado do Mato Grosso redividido

Dados Gerais:
Provável capital: Sinop.
População: 640 mil habitantes; Área: 550 mil km²; Número de municípios: 59.
Principais riquezas: 350 mil toneladas de grãos anuais, 8 milhões de cabeças de gado.

- A respeito dessa proposta de redivisão territorial do Estado do Mato Grosso, é correto afirmar:
- A) A criação do Estado do Araguaia é fruto, sobretudo, das visões clássicas da geopolítica militar brasileira, isto é, a redivisão do território como meio de indução do processo de povoamento e ocupação do Norte de Mato Grosso.
 - B) A criação do Estado do Araguaia representa o resultado de um longo processo de reordenamento territorial do Mato Grosso. A colonização privada e a economia da soja redimensionaram a ocupação e o povoamento do território com migrantes culturalmente distintos dos matogrossenses. A redivisão territorial é o meio para afirmar o controle político do território.
 - C) A criação do Estado do Araguaia é fruto, sobretudo, das desigualdades sócio-espaciais do desenvolvimento. As elites locais ali localizadas, ao perceberem o abandono do Norte do Mato Grosso pelas políticas públicas, reivindicam a auto-determinação.
 - D) A criação do Estado do Araguaia é fruto, sobretudo, de articulações políticas das elites locais. As possibilidades de novos cargos de governo e de representações políticas estimulam essencialmente a redivisão territorial.

35) As transformações na ordem econômica e geopolítica do pós-guerra, no final dos anos 80 – queda do muro de Berlim, fragmentação e extinção da URSS e abertura econômica e reordenamento territorial do Leste Europeu – foram fundamentais para o reordenamento geopolítico do espaço mundial. A esse respeito, assinale a alternativa correta:

- A) A atual ordem geopolítica mundial se caracteriza por uma configuração multipolar de base múltipla não somente em termos da multiplicação de centros de poder econômico mas igualmente de natureza político – militar, étnica e cultural.
- B) A existência de conflitos por áreas de influência entre as grandes potências e as emergentes no atual contexto histórico, cuja base é puramente econômica, constitui a principal característica do mundo atual.
- C) O mundo atual se caracteriza pela bipolaridade. A nova ordem econômica e geopolítica está pautada no conflito entre as duas grandes potências – USA e Rússia - por áreas de influência.
- D) O mundo atual se caracteriza pela multipolaridade. A fragmentação da ex-URSS e as transformações no Leste europeu apontam para uma configuração geopolítica de base mais ideológica que econômica.

36) A Revolução científica e tecnológica (RC & T) tem proporcionado mudanças importantes na estrutura e dinâmica do espaço mundial. A interatividade informática, os avanços nas comunicações e nos transportes têm encurtado as distâncias e tornado mais próxima a relação entre as diversas sociedades no mundo contemporâneo. Milton Santos, geógrafo brasileiro, denominou o espaço, como expressão do atual período histórico, de *meio técnico – científico – informacional*, principalmente porque:

- A) A difusão dos sistemas computadorizados e de interação, como a internet, reconfiguraram as relações espaciais em nível global.
- B) A técnica tem redefinido as formas de utilização da natureza pelo Homem. Esse dado torna-se hoje revolucionário no concernente à produção do espaço geográfico em âmbito mundial.
- C) A ciência, a tecnologia e a informação estão na base de todas as formas de criação, utilização e funcionamento do espaço.
- D) A difusão da informação tornou-se mais rápida em todo o mundo, transformando integralmente as estruturas espaciais das sociedades.

LITERATURA

37) Alonso Júnior, na edição paraense de **Quem tem Farelos** (de Gil Vicente), publicado pela Paka-Tatu, afirma: “Há em Aires Rosado uns ares de D. Quixote. Ambos não têm senso prático, em diferentes graus de sandice relacionam-se com a arte...”. A se perceber no excerto:

*“Senhora, pois me lembrais,
não sejas desconhecida,
e daí ó demo esta vida
que me dais
.....
e vereis mau pesar de quem,
por vos querer grande bem,
se foi matar...”*

É possível afirmarmos, em relação ao conteúdo da farsa do escritor português, que:

- A) O sentimento de sandice (loucura) de Aires Rosado nos faz descrer em qualquer crítica moral ou social deste texto do escritor português;
- B) O comportamento de Aires, a considerar-se o excerto, bem como contexto da farsa, nos leva a crer em uma crítica à visão de mundo medieval a partir da ridicularização do amor cortês;
- C) Embora um dos objetivos da obra de Gil Vicente seja provocar o riso (e na referida farsa ele talvez não fuja disso), o teor dramático acaba por predominar devido à ameaça de suicídio de Aires, o amante;
- D) Em verdade Gil Vicente, tal qual os trovadores medievais, pretende exaltar as qualidades da mulher divinizada, corporificadas em Isabel, moça virtuosa, amorosa, ajuizada e desprovida de quaisquer interesses materiais.

38) Leia os excertos abaixo e depois assinale a alternativa correta:

I:

*“Chego às tuas primeiras idades, Carlos,
e a dor que me funciona
não é igual a que carregaste
.....
Compreendo lutar com palavras,
feita de consistências diárias e azuis,
e, embora talvez ria como em algum tempo
riste, tenha gestos, atitudes,
dores palavras amores....”*
(Age de Carvalho: “Carlos”- excerto)

II:

*“Não faças versos sobre acontecimentos.
Não há criação nem morte perante a poesia
.....
Penetra surdamente no reino das palavras.
Lá estão os poemas que esperam ser escritos
Convive com teus poemas antes de escrevê-los
.....
Não adules o poema. Aceita-o
.....”*
(Carlos Drummond de Andrade: “Procura da
poesia” – excerto)

Os excertos acima, dos dois poetas contemporâneos, deixam evidente que:

- I - O primeiro é uma homenagem que o poeta iniciante faz ao mestre, o qual influenciou várias gerações de escritores. O segundo, por sua vez, trata de retribuir a gentileza do primeiro, homenageando o poeta aprendiz.
- II – Os dois excertos propagam o predomínio do artesanato com a palavra, do fazer literário por assim se dizer apolíneo, racional.
- III – O segundo excerto propaga, num momento de descrença do eu-lírico, a radical inutilidade da literatura, que não passaria de um acessório para nossas vidas.
- IV – “Compreendo lutar com palavras” e “Convive com teus poemas antes de escrevê-los” são versos que explicitam uma preocupação recorrente de alguns escritores contemporâneos: a metalinguagem.

Estão corretos os itens:

- A) I e II.
- B) II e III.
- C) II e IV.
- D) I e IV

39)



“... Se teu olho te leva a pecar, arranca-o! É melhor entrar no Reino de Deus com um olho só do que, tendo os dois, ser jogado no inferno, ‘onde o verme deles não morre e o fogo não se apaga’” (Marcos 9: 38-48).

O presente trecho do Evangelho de Marcos, embora hoje talvez não apresente forte apelo às novas gerações, herdeiras da sociedade de consumo, foi radicalmente explorado pelo projeto contra-reformista do século XVII. Tal idéia encontra eco privilegiado em qual dos trechos abaixo?

- A) *“No Pão de Açúcar/De cada Dia/ Dai-nos Senhor/ A Poesia/ De Cada Dia”.*
- B) *“... Senhor Deus dos desgraçados/ Dizei-me Vós, Senhor Deus/ Se é loucura ou se é verdade/ Tanto horror perante os céus...”*
- C) *“...Ah! Bendito o momento em que me revelaste/ O amor com o teu pecado, e a vida com o teu crime!/ Porque, livre de Deus, redimido e sublime,/ Homem fico, na terra, à luz dos olhos teus,/ – Terra, melhor que o Céu! homem, maior que Deus!”.*
- D) *“Olhos meus (disse então por defender-me)/ Se a beleza hei de ver para matar-me,/ Antes, olhos, cegueis, do que eu perder-me”.*

40) Em **Memórias póstumas de Brás Cubas**, Machado de Assis afasta-se cada vez mais de suas origens românticas; ele, a cada momento, assume-se um impiedoso crítico da sociedade conservadora do Segundo Império, sobretudo quando cria um narrador que se assume “não propriamente um autor defunto, mas um defunto autor”. Abaixo, temos características e nomes de algumas personagens desta que é uma das mais importantes narrativas da literatura de língua portuguesa.

Relacione corretamente as colunas de modo que os nomes se liguem às características das personagens do romance em questão:

- (1) Era um homem de língua solta, vida galante, “conversa picaresca”; gostava de contar gracejos para impressionar as escravas que batiam roupa no lavadouro;
- (2) Não possuía inocência rústica; boa moça, lépida, sem escrúpulos, um pouco tolhida pela austeridade do tempo; luxuosa, amiga do dinheiro e de rapazes;
- (3) Irmã do sargento-mor Dominguez, uma robusta donzelona, que não era bonita nem feia;
- (4) Era uma senhora fraca, de pouco cérebro e muito coração, extremamente crédula, “sinceramente piedosa, caseira, apesar de bonita e modesta”;
- (5) Religioso, era dono de muita austeridade e pureza, tais dotes, no entanto, não realçavam um espírito superior, apenas compensavam um espírito medíocre;

A seqüência correta encontra-se em qual das alternativas abaixo?

- A) Tio João, Marcela, Eusébia, mãe de Brás Cubas, tio Ildefonso.
- B) Tio Ildefonso, Marcela, Eusébia, mãe de Brás Cubas, tio João.
- C) Tio João, Marcela, mãe de Brás Cubas, Eusébia, tio Ildefonso.
- D) Tio Ildefonso, mãe de Brás Cubas, Eusébia, Marcela, tio João.

41)



Ilustração de Desenne para Os Lusíadas,
Edição do Morgado de Mateus, Paris, 1817.

I

*Mil árvores estão ao céu subindo,
Como pomos* odoríferos e belos;
A laranjeira tem no fruto lindo
A cor que tinha Dafne** nos cabelos.
Encosta-se no chão que está caindo,
A cidreira co'os pesos amarelos;
Os fermosos limões ali cheirando,
Estão virgíneas tetas imitando.*

pomos*= frutos; Dafne**= ninfa amada por Apolo

II

*Assim, a fremosa e a forte companhia
O dia quase todo estão passando
N?a alma, doce, incógnita alegria,
Os trabalhos tão longos compensando
.....*

(Camões, **Os Lusíadas**, canto IX)

No canto IX da epopéia camoniana, encontramos os navegadores já de retorno à Pátria, quando se deparam com a “Ilha dos Amores”. Considerando os excertos transcritos, bem como o episódio referido, leia as seguintes assertivas:

- I – No excerto I, nos é apresentado, sinesteticamente, o cenário da ilha que compõe uma espécie de *locus amenus*: “mil árvores”, “pomos odoríferos”, “fruto lindo”.
- II – Nos versos “Os fermosos limões ali cheirando,/ Estão virgíneas tetas imitando”, percebe-se o espelhamento entre os limões e as tetas; os limões têm forma de seios, o que revela o traço erótico, reiterado em várias passagens do episódio.
- III – No excerto II, o narrador refere-se ao árduo esforço empreendido pelos navegadores, homens forte que na ilha encontram as formosas (fremosas) ninfas que lhes compensaram de “trabalhos tão longos”.
- IV – “Com fama grande e nome alto e subido”, os navegadores sentem-se compensados pela ousadia do empreendimento marítimo. Entretanto, na “Ilha dos Amores”, não encontraram a compensação amorosa que esperaram, pois as belas ninfas tornaram-se inacessíveis a eles.

As afirmativas corretas encontram-se nas assertivas:

- A) I, II e III.
- B) I, II e IV.
- C) II, III e IV.
- D) I, III e IV.

INGLÊS

The New York Times

ON THE WEB

In Rome, the Selling of Blessed Mother Teresa

By ALAN COWELL

Published: October 19, 2003.

In the days before Pope John Paul II presides on Sunday over the beatification of Mother Teresa of Calcutta, the city of Rome seems to be competing with its own history of ecclesiastical excess to ensure that the ceremony proceeds with the maximum spiritual, spectacular — and commercial — effect.



Chris Warde-Jones for The New York Times

A cast of a musical about the life of Mother Teresa includes a Mother Teresa, her sister nuns and a chorus of the sick and poor.

Before Mother Teresa died in 1997 at the age of 87, the values generally associated with her through her Missionaries of Charity were those of piety, poverty and humility, deepened by decades tending the destitute and the sick in the back streets of Calcutta.

But here, stores and tourist shops make every effort to capitalize on religious ceremonies even if, this time, there are suggestions that Mother Teresa's followers are too poor to match the spending power and numbers of those who came to Rome for the canonizations last year of José Maria Escriva de Balaguer, the founder of Opus Dei, or Padre Pio, the Italian monk and mystic.

The police said they were expecting 300,000 people to cram into St. Peter's Square on Sunday when Mother Teresa will be beatified, the final step before sainthood.

Starting Sunday night, Italian television plans to broadcast a movie about Mother Teresa with Olivia Hussey in the starring role. Then there is the musical, playing at the Teatro Brancaccio, a large auditorium that was not full the other night when people in the cheap seats at the back were corralled into the more expensive seats to fill out the front rows.

Adapted from

<http://www.nytimes.com/2003/10/19/international/europe/19TERE.html?th>

GLOSSÁRIO:

ensure	garantir
through	através, a partir de
tend	cuidar, proteger
destitute	desamparado, pobre
cram	encher, abarrotar
corral	encurrular
fill out	completar, preencher
row	fileira, fila

READ THE TEXT **“In Rome, the Selling of Blessed Mother Teresa”** AND CHECK THE CORRECT ANSWERS (42-45) ACCORDING TO THE GIVEN INFORMATION:

42) The article confronts two main topics: _____ .

- A) the richness of Rome and the poverty in the back streets of Calcutta
- B) the religious ceremonies and their commercial effect
- C) the piety of the Missionaries of Charity and the spending power of tourists
- D) the beatification of nuns and the canonization of monks

43) Mother Teresa’s beatification occurred _____ .

- A) on a Sunday
- B) in 1997
- C) before the canonization of José Maria Escrava de Balaguer
- D) during a musical, at the Teatro Brancaccio

44) Two show business events related to the life of Mother Teresa are _____ .

- A) the television broadcast and the police report
- B) the big sale of relics and the special show for tourists
- C) the canonization of some monks and the beatification of some nuns
- D) the biographical musical and the movie about Mother Teresa

45) Mother Teresa’s followers are _____ followers.

- A) richer than the Pope’s
- B) as poor as José Maria Escrava de Balaguer’s
- C) poorer than Padre Pio’s
- D) as rich as Olivia Hussey’s

ESPAÑHOL

LEA ATENTAMENTE AL TEXTO Y CONTESTE A LAS CUESTIONES, MARCANDO SOLAMENTE LA ALTERNATIVA CORRECTA.

PARA TODOS LOS PÚBLICOS

Sube la temperatura celular. En España, más de 17 millones de enfebrecidos ciudadanos nos hemos apuntado al teléfono móvil *pret-a-porter*. Todavía se desconoce si se trata de una moda o de una enfermedad, pero las estadísticas confirman su crecimiento imparable. Este pequeño terminal que nos permite estar localizables a las 24 horas del día, está entrando de forma vertiginosa en nuestros hogares y en nuestras vidas.

Por la mañana, los chicos de 14 años llevan el móvil al colegio. Las amas de casa, los comerciales, los mensajeros... todos estamos movilizados. Incluso los aventureros, cuando toman parte en expediciones a través del Amazonas o caminan entre los paisajes nevados del Himalaya, siempre incluyen un móvil con cobertura universal por satélites en el equipo de campaña.

El fenómeno celular es de tal magnitud, que, por ejemplo, al entrar en el cine, antes que empiece la película, nos recuerdan a toda pantalla que apaguemos los aparatos. En los aviones se ha incluido este aviso dentro del recital de gestos y letanías que repiten los auxiliares de vuelo antes de despegar. Hasta los jueces advierten en los tribunales que no quieren escuchar timbres impertinentes en el transcurso de las vistas. En Nelspruit, provincia surafricana de Mpumalanga un juez sentenció a Jeannette Swartz, un ama de casa de 49 años, a cuatro horas de prisión porque su teléfono empezó a sonar durante el juicio.

Ante la explosión de la telefonía celular, los fabricantes de terminales, que llevan unos años haciendo su agosto, han empezado a personalizar sus productos y se han lanzado a ofrecer móviles a la carta. Teléfonos de todas las clases y precios para satisfacer a cada consumidor. Diseños coloristas y desenfadados para los más jóvenes, prácticos para los que trabajan, diminutos y brillantes para los que quieren marcar la diferencia y los especialmente sofisticados para los tecnófilos.

Las tiendas especializadas ofrecen una auténtica avalancha de teléfonos distintos pensados para satisfacer a todos y a cada uno de los consumidores. El primer paso para elegir uno de ellos es definir cuidadosa y ponderadamente nuestras necesidades y gustos. A partir de aquí, y una vez acotada la selección, tendremos que hacer caso a nuestro olfato, asistidos por el lema comercial que ya se ha convertido en un clásico: "Busque, compare y, si encuentra algo mejor, cómprelo."

Revista **Muy Especial**, no. 47 Mayo/Junio 2000

Glosario

acotar - assegurar algo

agosto - no texto: fazer a própria vontade

ama de casa - dona de casa

desenfadado - no texto: "fashion"; moderno

empezar - começar

hogar - lar; casa

imparable - incessante; que não para

letanía - discurso; fala

pantalla - tela de projeção

película - filme

teléfono móvil - telefone celular

tienda - loja

timbre - campanha; som

42) El autor del artículo se incluye en los más de 17 millones enfebrecidos ciudadanos cuando:

- A) dice que desconoce la naturaleza de la fiebre a que están sometidos.
- B) dice que apenas chicos, amas de casa, comerciales y mensajeros están “movilizados”.
- C) explica con detalles los modelos de móviles que conoce y que están disponibles en las tiendas especializadas.
- D) usa a lo largo de su texto los verbos “apuntar”, “estar” y “apagar”; el pronombre “nos” y el adjetivo “nuestros”.

43) Las personas, al utilizar el móvil:

- A) Pueden ser localizables a las 24 horas del día.
- B) Pueden ser localizables a partir de los 14 años de búsqueda.
- C) No necesitan más prepararse para las aventuras del Amazonas e Himalaya.
- D) No pueden más entrar en el cine.

44) El texto cita algunos sucesos de quienes no se separan del móvil, pero el colmo de la prohibición está en el _____ párrafo.

- A) primer
- B) segundo
- C) tercer
- D) quinto

Glosario de la cuestión:

Colmo: cúmulo, limite, máximo

45) Los fabricantes de terminales llevaron años haciendo su agosto. Ahora...

- A) Siguen haciendo todos los aparatos negros, influenciados que son por las ideas de Henry Ford.
- B) Diversificaron las creaciones: desenfadados para los jóvenes, prácticos para los trabajadores y brillantes para los que quieren ser diferentes.
- C) Ponderan la selección del futuro comprador, pues éste va a usar el olfato antes de pagar por el terminal.
- D) Buscan inspiración en la comparación de los productos que salen de las viñas, una vez que el texto sugiere que los móviles son ofrecidos a la carta.

FRANÇÊS

A LA RECHERCHE DE L'AMOUR



Christian, 45, Montréal, Québec, Canada
Pas pour la nuit... mais pour la vie

Je suis un homme de 45 ans d'allure jeune et décontractée, j'ai su simplifier ma vie dans les dernières années. Donc j'aime les choses simples que la vie peut m'apporter. Je préfère, et de loin, te préparer un souper en tête-à-tête qu'une sortie dans un bar quelconque. Étant de nature plutôt réservée et romantique, je suis à mon meilleur dans l'intimité et je ne raffole pas des bains de foule. J'ai aussi su garder ma curiosité sur la vie et le monde que j'habite. J'aime les voyages, le vélo, la lecture, l'humour, le cinéma, les bons documentaires et la bonne bouffe entre autres. Célibataire et sans enfants, 1,70 m, 68 kilos, aux cheveux châains et yeux verts, portant ni lunette, ni barbe, ni moustache.

Recherchant: Une femme pour un correspondant, une relation de long terme ou mariage.

Personne Idéale : Ce que je désire avant tout c'est une partenaire qui connaît le sens de l'engagement, de la fidélité et de l'honnêteté. Je t'imagine simple et sans complications, douce, affectueuse et romantique avec un bon sens de l'humour. Du point de vue physique, j'ai un gros penchant pour les femmes au visage doux et agréable avec poids santé.

Scottsdale, 46, Biarritz, Aquitaine, France
Un homme ne peut pas vivre sans donner de l'amour

En instance de divorce et vivant avec ma fille de 20 ans. Je déteste les histoires et n'aime pas m'occuper des affaires des autres. Je suis droit et honnête dans la vie comme en amour. Je n'aime pas les gens qui jouent avec les sentiments. J'adore voyager et m'amuser. L'amitié pour moi est également quelque chose d'important.

Recherchant: Une femme pour une relation de long terme ou mariage.

Personne Idéale : cherche jeune fille ou femme voulant partager sa vie ou une partie de sa vie avec moi. Je sais qu'il y a dans ce monde une femme à qui je pourrai donner de l'amour. Je cherche la franchise et l'amour.

Comish777, 43, Montréal, Québec, Canada
Bonjour à toi et merci de t'être arrêtée

On me dit de belle apparence, mes cheveux sont châains et mes yeux verts. Je suis non fumeur, célibataire et sans enfant. Bien que nous ayons des étapes à suivre, je suis à la recherche de L'AMOUR. Étant un romantique, j'aime préparer des soirées pour ma princesse. Je suis aussi plein de surprises... fleurs pour ou sans occasion spéciale, films, théâtre, et escapades de fin de semaine. La vie est généreuse avec moi, j'ai une très bonne carrière professionnelle, plusieurs hobbies: piloter des avions, dégustations de vin, resto, camping, arts martiaux, voyages dans des pays exotiques etc... Je profite de ma grande maison au bord de l'eau mais il y manque quelqu'un, TOI peut-être ?

Recherchant: Une femme pour une relation de long terme.

Personne Idéale : Bonjour Princesse, je te vois délicate, coquette, bien dans ta peau et non fumeuse. Tu prends soins de ta personne. Tu es consentante à investir dans une relation où honnêteté, respect, fidélité, communication et complicité sont une priorité. Finalement, tu es libre de toutes relations antérieures. À bientôt ma chère Princesse... Une photo de toi serait appréciée.

GLOSSÁRIO

raffoler – ser louco por, adorar

bouffe – comida

engagement – compromisso

avoir un penchant pour – ter inclinação / ter uma queda por

resto – restaurante

coquette – vaidosa

42) Choisissez la seule proposition VRAIE concernant les trois messieurs, d'après leurs annonces:

- A) Ils n'ont pas encore dépassé la trentaine.
- B) On peut dire que tous les trois sont compatriotes.
- C) Ils cherchent une relation sentimentale plutôt légère.
- D) Tous les trois accordent beaucoup d'importance à l'honnêteté.

43) Quelle expression ci-dessous explique le mieux le sens de "*je ne raffole pas les bains de foule*"?

- A) J'ai besoin de la compagnie des gens.
- B) Je n'apprécie pas être entouré de beaucoup de gens.
- C) Le plus il y a des gens autour de moi, le plus je me sens à l'aise.
- D) Les gens me rendent fou.

44) Parmi les affirmations suivantes, choisissez celles qui correspondent à ce que dit le texte:

I – Scottsdale est très sportif tandis que Christian abomine les activités en plein air.

II – La fille cherchée par Comish777 doit être d'origine noble.

III – Christian s'avoue romantique, un point en commun avec Comish777.

IV – Comme Scottsdale a une fille déjà adulte, il n'a pas envie d'avoir d'autres enfants.

- A) Seule III est vraie.
- B) Toutes les affirmations sont fausses, sauf II.
- C) Aucune affirmation n'est vraie.
- D) I et IV sont vraies.

45) Que veut dire l'expression soulignée dans la phrase "*je te vois délicate, coquette, bien dans ta peau*"?

- A) Avec un corps ni gros ni maigre.
- B) Élégante dans tes habits.
- C) Contente de ce que tu es.
- D) En bonne santé.